

# Manual de Serviço do Dell™ XPS™ L701X

[Antes de começar](#)

[Bateria](#)

[Tampa do módulo](#)

[Módulo\(s\) de memória](#)

[Mini-Card\(s\) sem fios](#)

[Unidade\(s\) de disco rígido](#)

[Unidade óptica](#)

[Conjunto do apoio para as mãos](#)

[Teclado](#)

[Placa do botão de alimentação](#)

[Bateria de célula tipo moeda](#)

[Placa interna com tecnologia sem fios Bluetooth®](#)

[Ecrã](#)

[Módulo da câmara](#)

[Tampa superior](#)

[Subwoofer](#)

[Conector do adaptador de CA](#)

[Ventoinha](#)

[Dissipador de calor](#)

[Módulo do processador](#)

[Placa de E/S](#)

[Conector da antena de TV](#)

[Placa USB](#)

[Placa de sistema](#)

[Altifalantes](#)

[Actualizar o BIOS](#)

## Notas, avisos e advertências



**NOTA:** Uma NOTA fornece informações importantes para ajudar a utilizar melhor o computador.



**AVISO:** Um AVISO adverte para potenciais danos no hardware ou perda de dados caso as instruções não sejam seguidas.



**ADVERTÊNCIA:** Uma ADVERTÊNCIA alerta para a possibilidade de danos materiais, ferimentos pessoais ou morte.

As informações deste documento estão sujeitas a alterações sem aviso prévio.

© 2010 Dell Inc. Todos os direitos reservados.

Marcas comerciais utilizadas neste documento: Dell™, o logótipo da Dell e XPS™ são marcas comerciais da Dell Inc.; Microsoft®, Windows® e o logótipo do botão Iniciar do Windows são marcas comerciais ou marcas registadas da Microsoft Corporation nos Estados Unidos e/ou noutros países; Bluetooth® é uma marca registada propriedade da Bluetooth SIG, Inc. e é utilizada pela Dell Inc. sob licença.

A reprodução destes materiais, sob qualquer forma, sem a autorização por escrito da Dell Inc. é estritamente proibida.

Outubro de 2010 Rev. A00

Modelo regulamentar: série P09E Tipo regulamentar: P09E001

[Voltar à página do Índice](#)

## Conector da antena de TV

Manual de Serviço do Dell™ XPS™ L701X

- [Remover o conector da antena de TV](#)
- [Voltar a colocar o conector da antena de TV](#)

**⚠️ ADVERTÊNCIA:** Antes de trabalhar no interior do computador, leia as informações de segurança fornecidas com o seu computador. Para obter informações adicionais sobre os melhores procedimentos de segurança, consulte a página inicial da conformidade de regulamentos em [www.dell.com/regulatory\\_compliance](http://www.dell.com/regulatory_compliance).

**⚠️ AVISO:** Apenas um técnico qualificado e especializado deve efectuar reparações no seu computador. Os danos causados por uma manutenção não autorizada pela Dell™ não são abrangidos pela garantia.

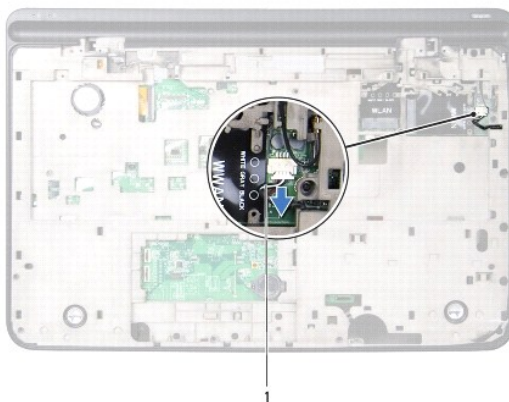
**⚠️ AVISO:** Para evitar descargas electrostáticas, ligue-se à terra utilizando uma pulseira antiestática ou toque periodicamente numa superfície metálica não pintada (como um conector no computador).

**⚠️ AVISO:** Para evitar danificar a placa de sistema, remova a bateria principal (consulte [Remover a bateria](#)) antes de efectuar qualquer procedimento no interior do computador.

---

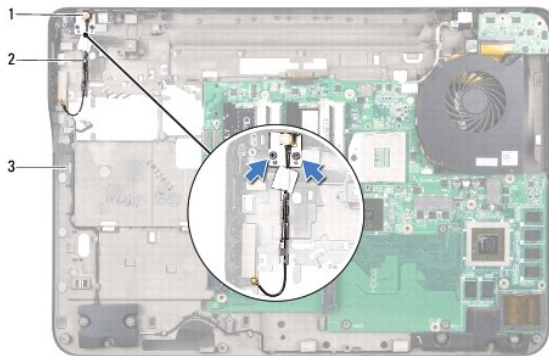
## Remover o conector da antena de TV

1. Siga as instruções em [Antes de começar](#).
2. Remova a bateria (consulte [Remover a bateria](#)).
3. Remova a tampa do módulo (consulte [Remover a tampa do módulo](#)).
4. Remova o(s) módulo(s) de memória (consulte [Remover o\(s\) módulo\(s\) de memória](#)).
5. Siga as instruções descritas em [passo 5](#) em [Remover a\(s\) unidade\(s\) de disco rígido](#).
6. Remova a unidade óptica (consulte [Remover a unidade óptica](#)).
7. Remova o conjunto do apoio para as mãos (consulte [Remover o conjunto do apoio para as mãos](#)).
8. Remova o teclado (consulte [Remover o teclado](#)).
9. Remova o conjunto do ecrã (consulte [Remover o conjunto do ecrã](#)).
10. Remova a(s) Mini-Card(s) (consulte [Remover a\(s\) Mini-Card\(s\)](#)).
11. Remova a placa Bluetooth (consulte [Remover a placa Bluetooth](#)).
12. Siga as instruções de [passo 13](#) a [passo 18](#) na secção [Remover a tampa superior](#).
13. Desligue o cabo dos altifalantes do respectivo conector na placa de E/S.



1	cabo dos altifalantes
---	-----------------------

14. Vire ao contrário o conjunto da tampa superior.
15. Remova a placa de E/S (consulte [Remover a placa de E/S](#)).
16. Anote a disposição do cabo do conector da antena de TV e retire o cabo das respectivas guias de encaminhamento.
17. Remova os dois parafusos que fixam o conector da antena de TV à tampa superior.
18. Retire cuidadosamente o conector da antena de TV para fora da ranhura na tampa superior e levante-o.




1	conector da antena de TV	2	cabo do conector da antena de TV
3	tampa superior		

## Voltar a colocar o conector da antena de TV

1. Siga as instruções em [Antes de começar](#).
2. Alinhe o conector da antena de TV com a ranhura na tampa superior e coloque-o sobre a tampa superior.
3. Volte a colocar os dois parafusos que fixam o conector da antena de TV à tampa superior.
4. Disponha o cabo do conector da antena da TV nas guias de encaminhamento.
5. Volte a colocar a placa de E/S (consulte [Voltar a colocar a placa de E/S](#)).
6. Ligue o cabo dos altifalantes ao respectivo conector na placa de E/S.
7. Siga as instruções de [passo 11](#) a [passo 15](#) na secção [Voltar a colocar a tampa superior](#).
8. Volte a colocar a placa Bluetooth (consulte [Voltar a colocar a placa Bluetooth](#)).
9. Volte a colocar a(s) Mini-Card(s) (consulte [Voltar a colocar as Mini- Card\(s\)](#)).
10. Volte a colocar o conjunto do ecrã (consulte [Voltar a colocar o conjunto do ecrã](#)).
11. Volte a colocar o teclado (consulte [Voltar a colocar o teclado](#)).
12. Volte a colocar o conjunto do apoio para as mãos (consulte [Voltar a colocar o conjunto do apoio para as mãos](#)).
13. Volte a colocar a unidade óptica (consulte [Voltar a colocar a unidade óptica](#)).
14. Siga as instruções descritas em [passo 5](#) em [Voltar a colocar a\(s\) unidade\(s\) de disco rígido](#).

15. Volte a colocar o(s) módulo(s) de memória (consulte [Voltar a colocar o\(s\) módulo\(s\) de memória](#)).
16. Volte a colocar a tampa do módulo (consulte [Voltar a colocar a tampa do módulo](#)).
17. Volte a colocar a bateria (consulte [Voltar a colocar a bateria](#)).

 **AVISO:** Antes de ligar o computador, volte a colocar todos os parafusos e certifique-se de que não existem parafusos perdidos no interior do computador. Se não o fizer, poderá provocar danos no computador.

---

[Voltar à página do Índice](#)

[Voltar à página do Índice](#)

## Bateria

### Manual de Serviço do Dell™ XPS™ L701X

- [Remover a bateria](#)
- [Voltar a colocar a bateria](#)

**⚠ ADVERTÊNCIA:** Antes de trabalhar no interior do computador, leia as informações de segurança fornecidas com o seu computador. Para obter informações adicionais sobre os melhores procedimentos de segurança, consulte a página inicial da conformidade de regulamentos em [www.dell.com/regulatory\\_compliance](http://www.dell.com/regulatory_compliance).

**⚠ AVISO:** Apenas um técnico qualificado e especializado deve efectuar reparações no seu computador. Os danos causados por uma manutenção não autorizada pela Dell™ não são abrangidos pela garantia.

**⚠ AVISO:** Para evitar descargas electrostáticas, ligue-se à terra utilizando uma pulseira antiestática ou toque periodicamente numa superfície metálica não pintada (como um conector no computador).

**⚠ AVISO:** Para evitar danos no computador, utilize apenas as baterias concebidas para este computador Dell em particular. Não utilize baterias concebidas para outros computadores Dell.

---

## Remover a bateria

1. Siga as instruções em [Antes de começar](#).
2. Vire o computador ao contrário.
3. Faça deslizar o trinco de desbloqueio da bateria para o lado.
4. Levante a bateria em ângulo e retire-a do respectivo compartimento.



1	bateria	2	trinco de desbloqueio da bateria
---	---------	---	----------------------------------

---

## Voltar a colocar a bateria

**⚠ AVISO:** Para evitar danos no computador, utilize apenas as baterias concebidas para este computador Dell em particular.

1. Siga as instruções em [Antes de começar](#).
2. Alinhe as patilhas na bateria com as ranhuras do compartimento da bateria e pressione a bateria até esta se encaixar no lugar.

---

[Voltar à página do Índice](#)

[Voltar à página do Índice](#)

## Antes de começar

### Manual de Serviço do Dell™ XPS™ L701X

- [Ferramentas recomendadas](#)
- [Desligar o computador](#)
- [Antes de trabalhar no interior do computador](#)

Este manual fornece os procedimentos de remoção e instalação dos componentes no computador. A menos que seja registado o contrário, cada procedimento pressupõe que:

1. Executou os passos em [Desligar o computador](#) e [Antes de trabalhar no interior do computador](#).
1. Leu as informações de segurança fornecidas com o computador.
1. Um componente pode ser substituído ou, se adquirido em separado, instalado executando o procedimento de remoção pela ordem inversa.

---


## Ferramentas recomendadas


Para executar os procedimentos descritos neste documento, podem ser necessárias as seguintes ferramentas:

1. Chave de parafusos pequena
1. Chave de parafusos Phillips
1. Instrumento plástico pontiagudo
1. Programa de actualização executável do BIOS disponível em [support.dell.com](http://support.dell.com)

---

## Desligar o computador


 **AVISO:** Para evitar a perda de dados, guarde e feche todos os ficheiros abertos e saia de todos os programas abertos antes de desligar o computador.

1. Guarde e feche todos os ficheiros abertos e saia de todos os programas em utilização.
2. Para desligar o sistema operativo, clique em **Iniciar**  e, em seguida, clique em **Desligar**.
3. Assegure-se de que o computador está desligado. Se o computador não tiver desligado automaticamente quando encerrou o sistema operativo, prima continuamente o botão de alimentação até o computador desligar.


---


## Antes de trabalhar no interior do computador


Utilize as seguintes directrizes de segurança para ajudar a proteger o seu computador de possíveis danos e para ajudar a garantir a sua segurança pessoal.

 **ADVERTÊNCIA:** Antes de trabalhar no interior do computador, leia as informações de segurança fornecidas com o seu computador. Para obter informações adicionais sobre os melhores procedimentos de segurança, consulte a página inicial da conformidade de regulamentos em [www.dell.com/regulatory\\_compliance](http://www.dell.com/regulatory_compliance).

 **AVISO:** Para evitar descargas electrostáticas, ligue-se à terra utilizando uma pulseira antiestática ou toque periodicamente numa superfície metálica não pintada (como um conector no computador).

 **AVISO:** Manuseie cuidadosamente os componentes e as placas. Não toque nos componentes ou nos contactos da placa. Segure a placa pelas extremidades ou pelo suporte metálico de instalação. Segure num componente, como um processador, pelas suas extremidades e não pelos pinos.

 **AVISO:** Apenas um técnico qualificado e especializado deve efectuar reparações no seu computador. Os danos causados por uma manutenção não autorizada pela Dell™ não são abrangidos pela garantia.

 **AVISO:** Ao desligar um cabo, puxe-o pelo conector ou pela patilha, não pelo próprio cabo. Alguns cabos têm conectores com patilhas de bloqueio; se estiver a desligar este tipo de cabo, pressione as patilhas de bloqueio antes de desligar o cabo. Ao separar as fichas, mantenha-as alinhadas para evitar a torção dos pinos. Para além disso, antes de ligar um cabo, verifique se ambos as fichas estão direccionadas e alinhadas correctamente.

 **AVISO:** Para evitar danificar o computador, execute os seguintes passos antes de começar a trabalhar no interior do computador.

1. Certifique-se de que a superfície de trabalho é plana e está limpa para evitar que a tampa do computador fique riscada.

2. Desligue o computador (consulte [Desligar o computador](#)) e todos os dispositivos a ele ligados.

△ **AVISO:** Para desligar um cabo de rede, desligue primeiro o cabo do computador e, em seguida, desligue o cabo do dispositivo de rede.

3. Desligue todos os cabos telefónicos ou de rede do computador.

4. Pressione e ejecte quaisquer cartões instalados no leitor de cartões multimédia.

5. Desligue o computador e todos os dispositivos anexados das respectivas tomadas eléctricas.

6. Desligue todos os dispositivos ligados do computador.

△ **AVISO:** Para evitar danificar a placa de sistema, remova a bateria principal (consulte [Remover a bateria](#)) antes de efectuar qualquer procedimento no interior do computador.

7. Remova a bateria (consulte [Remover a bateria](#)).

8. Vire o computador para cima, abra o ecrã e pressione o botão de alimentação para ligar a placa de sistema à terra.

△ **AVISO:** Antes de tocar em alguma coisa no interior do computador, ligue-se à terra tocando numa superfície metálica não pintada, como a que se encontra na parte posterior do computador. Enquanto trabalha, toque periodicamente numa superfície metálica não pintada para dissipar a electricidade estática, que pode danificar os componentes internos.

---

[Voltar à página do Índice](#)


[Voltar à página do Índice](#)

## Actualizar o BIOS

### Manual de Serviço do Dell™ XPS™ L701X

O BIOS pode precisar ser actualizado quando uma nova actualização é lançada ou quando a placa de sistema é trocada. Para actualizar o BIOS:

1. Ligue o computador.
2. Aceda a [support.dell.com/support/downloads](http://support.dell.com/support/downloads).
3. Localize o ficheiro de actualização do BIOS do seu computador:

 **NOTA:** A Etiqueta de Serviço do computador encontra-se na parte inferior do computador.

Se tiver a Etiqueta de Serviço do seu computador:

- a. Clique em **Enter a Service Tag** (Introduzir o número da etiqueta).
- b. Introduza a etiqueta de serviço do seu computador no campo **Enter a service tag:** (Introduzir uma etiqueta de serviço:), clique em **Go** (Avançar) e avance para o [etapa 4](#).

Se não tiver a Etiqueta de Serviço do seu computador:

- a. Clique em **Select Model** (Seleccionar modelo).
- b. Seleccione o tipo de produto na lista **Select Your Product Family** (Seleccionar a família de produtos).
- c. Seleccione a marca do produto na lista **Select Your Product Line** (Seleccionar a gama de produtos).
- d. Seleccione o número do modelo do produto na lista **Select Your Product Model** (Seleccionar modelo do produto).

 **NOTA:** Se tiver seleccionado um modelo diferente e pretender recomeçar, clique em **Start Over** (Recomeçar) na parte superior direita do menu.

- e. Clique em **Confirm** (Confirmar).

4. É apresentada uma lista de resultados no ecrã. Clique em **BIOS**.
5. Clique em **Download Now** (Transferir agora) para transferir o ficheiro mais recente do BIOS. A janela **File Download** (Transferência de ficheiro) é apresentada.
6. Clique em **Save** (Guardar) para guardar o ficheiro no ambiente de trabalho. O ficheiro será guardado no seu ambiente de trabalho.
7. Clique em **Close** (Fechar) quando a janela **Download Complete** (Transferência concluída) for apresentada. O ícone do ficheiro aparecerá no seu ambiente de trabalho com o mesmo título do ficheiro de actualização do BIOS transferido anteriormente.
8. Clique duas vezes no ícone do ficheiro que está no ambiente de trabalho e siga as instruções do ecrã.

---

[Voltar à página do Índice](#)



[Voltar à página do Índice](#)

## Placa interna com tecnologia sem fios Bluetooth®

Manual de Serviço do Dell™ XPS™ L701X

- [Remover a placa Bluetooth](#)
- [Voltar a colocar a placa Bluetooth](#)

**⚠️ ADVERTÊNCIA:** Antes de trabalhar no interior do computador, leia as informações de segurança fornecidas com o seu computador. Para obter informações adicionais sobre os melhores procedimentos de segurança, consulte a página inicial da conformidade de regulamentos em [www.dell.com/regulatory\\_compliance](http://www.dell.com/regulatory_compliance).

**⚠️ AVISO:** Apenas um técnico qualificado e especializado deve efectuar reparações no seu computador. Os danos causados por uma manutenção não autorizada pela Dell™ não são abrangidos pela garantia.

**⚠️ AVISO:** Para evitar descargas electrostáticas, ligue-se à terra utilizando uma pulseira antiestática ou toque periodicamente numa superfície metálica não pintada (como um conector no computador).

**⚠️ AVISO:** Para evitar danificar a placa de sistema, remova a bateria principal (consulte [Remover a bateria](#)) antes de efectuar qualquer procedimento no interior do computador.

### Remover a placa Bluetooth

1. Siga as instruções em [Antes de começar](#).
2. Remova a bateria (consulte [Remover a bateria](#)).
3. Remova a tampa do módulo (consulte [Remover a tampa do módulo](#)).
4. Remova o(s) módulo(s) de memória (consulte [Remover o\(s\) módulo\(s\) de memória](#)).
5. Siga as instruções descritas em [passo 5](#) em [Remover a\(s\) unidade\(s\) de disco rígido](#).
6. Remova a unidade óptica (consulte [Remover a unidade óptica](#)).
7. Remova o conjunto do apoio para as mãos (consulte [Remover o conjunto do apoio para as mãos](#)).
8. Desligue o cabo da placa Bluetooth do conector da placa do sistema.
9. Levante e retire a placa Bluetooth da base do computador, juntamente com o cabo.




1	cabo da placa Bluetooth	2	placa Bluetooth
---	-------------------------	---	-----------------

### Voltar a colocar a placa Bluetooth

1. Siga as instruções em [Antes de começar](#).
2. Faça deslizar a placa Bluetooth para dentro da ranhura na base do computador e fixe-a no lugar.

3. Ligue o cabo da placa Bluetooth ao conector da placa do sistema.
4. Volte a colocar o conjunto do apoio para as mãos (consulte [Voltar a colocar o conjunto do apoio para as mãos](#)).
5. Volte a colocar a unidade óptica (consulte [Voltar a colocar a unidade óptica](#)).
6. Siga as instruções descritas em [passo 5](#) em [Voltar a colocar a\(s\) unidade\(s\) de disco rígido](#).
7. Volte a colocar o(s) módulo(s) de memória (consulte [Voltar a colocar o\(s\) módulo\(s\) de memória](#)).
8. Volte a colocar a tampa do módulo (consulte [Voltar a colocar a tampa do módulo](#)).
9. Volte a colocar a bateria (consulte [Voltar a colocar a bateria](#)).

 **AVISO:** Antes de ligar o computador, volte a colocar todos os parafusos e certifique-se de que não existem parafusos perdidos no interior do computador. Se não o fizer, poderá provocar danos no computador.

---

[Voltar à página do Índice](#)

[Voltar à página do Índice](#)

## Módulo da câmara

Manual de Serviço do Dell™ XPS™ L701X

- [Remover o módulo da câmara](#)
- [Voltar a colocar o módulo da câmara](#)

**⚠️ ADVERTÊNCIA:** Antes de trabalhar no interior do computador, leia as informações de segurança fornecidas com o seu computador. Para obter informações adicionais sobre os melhores procedimentos de segurança, consulte a página inicial da conformidade de regulamentos em [www.dell.com/regulatory\\_compliance](http://www.dell.com/regulatory_compliance).

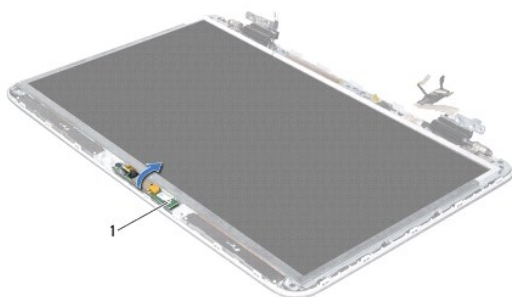
**⚠️ AVISO:** Apenas um técnico qualificado e especializado deve efectuar reparações no seu computador. Os danos causados por uma manutenção não autorizada pela Dell™ não são abrangidos pela garantia.

**⚠️ AVISO:** Para evitar descargas electrostáticas, ligue-se à terra utilizando uma pulseira antiestática ou toque periodicamente numa superfície metálica não pintada (como um conector no computador).

**⚠️ AVISO:** Para evitar danificar a placa de sistema, remova a bateria principal (consulte [Remover a bateria](#)) antes de efectuar qualquer procedimento no interior do computador.

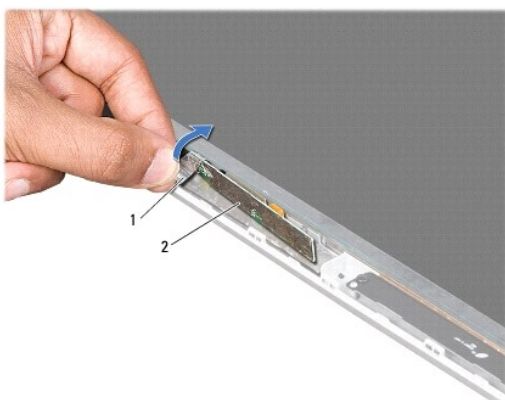
## Remover o módulo da câmara

1. Siga as instruções em [Antes de começar](#).
2. Remova a bateria (consulte [Remover a bateria](#)).
3. Remova a tampa do módulo (consulte [Remover a tampa do módulo](#)).
4. Remova o(s) módulo(s) de memória (consulte [Remover o\(s\) módulo\(s\) de memória](#)).
5. Siga as instruções descritas em [passo 5](#) em [Remover a\(s\) unidade\(s\) de disco rígido](#).
6. Remova a unidade óptica (consulte [Remover a unidade óptica](#)).
7. Remova o conjunto do apoio para as mãos (consulte [Remover o conjunto do apoio para as mãos](#)).
8. Remova o teclado (consulte [Remover o teclado](#)).
9. Remova o conjunto do ecrã (consulte [Remover o conjunto do ecrã](#)).
10. Remova a moldura do ecrã (consulte [Remover a moldura do ecrã](#)).
11. Levante cuidadosamente o módulo da câmara da tampa posterior do ecrã.



1	módulo da câmara
---	------------------

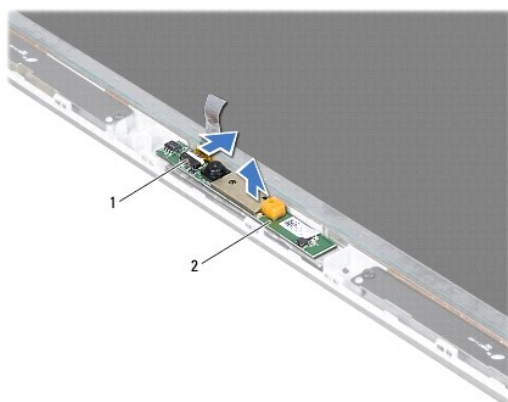
12. Remova cuidadosamente a fita que fixa o cabo da câmara ao módulo da câmara.



1	fita	2	módulo da câmara
---	------	---	------------------

13. Puxe a patilha para retirar o cabo da câmara do conector no módulo da câmara.

14. Levante o módulo da câmara da tampa posterior do ecrã.




1	conector do cabo da câmara	2	módulo da câmara
---	----------------------------	---	------------------

---

## Voltar a colocar o módulo da câmara

1. Siga as instruções em [Antes de começar](#).
2. Ligue o cabo da câmara ao conector no módulo da câmara.
3. Cole a fita que fixa o cabo da câmara ao módulo da câmara.
4. Utilize as guias de alinhamento para colocar o módulo da câmara na tampa posterior do ecrã.
5. Volte a colocar a moldura do ecrã (consulte [Voltar a colocar a moldura do ecrã](#)).
6. Volte a colocar o conjunto do ecrã (consulte [Voltar a colocar o conjunto do ecrã](#)).
7. Volte a colocar o teclado (consulte [Voltar a colocar o teclado](#)).
8. Volte a colocar o conjunto do apoio para as mãos (consulte [Voltar a colocar o conjunto do apoio para as mãos](#)).

9. Volte a colocar a unidade óptica (consulte [Voltar a colocar a unidade óptica](#)).
10. Siga as instruções descritas em [passo 5](#) em [Voltar a colocar a\(s\) unidade\(s\) de disco rígido](#).
11. Volte a colocar o(s) módulo(s) de memória (consulte [Voltar a colocar o\(s\) módulo\(s\) de memória](#)).
12. Volte a colocar a tampa do módulo (consulte [Voltar a colocar a tampa do módulo](#)).
13. Volte a colocar a bateria (consulte [Voltar a colocar a bateria](#)).

 **AVISO:** Antes de ligar o computador, volte a colocar todos os parafusos e certifique-se de que não existem parafusos perdidos no interior do computador. Se não o fizer, poderá provocar danos no computador.

---

[Voltar à página do Índice](#)

[Voltar à página do Índice](#)

## Bateria de célula tipo moeda

Manual de Serviço do Dell™ XPS™ L701X

- [Remover a bateria de célula tipo moeda](#)
- [Voltar a colocar a bateria de célula tipo moeda](#)

**⚠️ ADVERTÊNCIA:** Antes de trabalhar no interior do computador, leia as informações de segurança fornecidas com o seu computador. Para obter informações adicionais sobre os melhores procedimentos de segurança, consulte a página inicial da conformidade de regulamentos em [www.dell.com/regulatory\\_compliance](http://www.dell.com/regulatory_compliance).

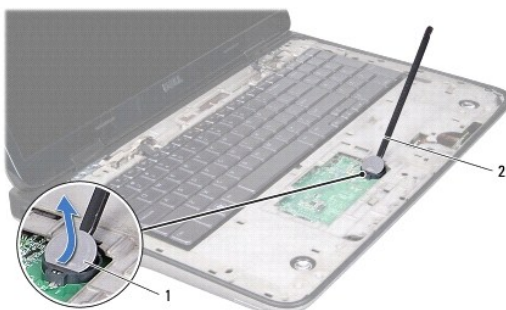
**⚠️ AVISO:** Apenas um técnico qualificado e especializado deve efectuar reparações no seu computador. Os danos causados por uma manutenção não autorizada pela Dell™ não são abrangidos pela garantia.

**⚠️ AVISO:** Para evitar descargas electrostáticas, ligue-se à terra utilizando uma pulseira antiestática ou toque periodicamente numa superfície metálica não pintada (como um conector no computador).

**⚠️ AVISO:** Para evitar danificar a placa de sistema, remova a bateria principal (consulte [Remover a bateria](#)) antes de efectuar qualquer procedimento no interior do computador.

## Remover a bateria de célula tipo moeda

1. Siga as instruções em [Antes de começar](#).
2. Remova a bateria (consulte [Remover a bateria](#)).
3. Remova a tampa do módulo (consulte [Remover a tampa do módulo](#)).
4. Remova o(s) módulo(s) de memória (consulte [Remover o\(s\) módulo\(s\) de memória](#)).
5. Siga as instruções descritas em [passo 5](#) em [Remover a\(s\) unidade\(s\) de disco rígido](#).
6. Remova a unidade óptica (consulte [Remover a unidade óptica](#)).
7. Remova o conjunto do apoio para as mãos (consulte [Remover o conjunto do apoio para as mãos](#)).
8. Utilize um instrumento de plástico pontiagudo para retirar a bateria de célula tipo moeda do respectivo encaixe na base do computador.




1	bateria de célula tipo moeda	2	instrumento de plástico pontiagudo
---	------------------------------	---	------------------------------------

## Voltar a colocar a bateria de célula tipo moeda

1. Siga as instruções em [Antes de começar](#).
2. Com o lado positivo virado para cima, coloque a bateria de célula tipo moeda no respectivo encaixe na placa de sistema.
3. Volte a colocar o conjunto do apoio para as mãos (consulte [Voltar a colocar o conjunto do apoio para as mãos](#)).

4. Volte a colocar a unidade óptica (consulte [Voltar a colocar a unidade óptica](#)).
5. Siga as instruções descritas em [passo 5](#) em [Voltar a colocar a\(s\) unidade\(s\) de disco rígido](#).
6. Volte a colocar o(s) módulo(s) de memória (consulte [Voltar a colocar o\(s\) módulo\(s\) de memória](#)).
7. Volte a colocar a tampa do módulo (consulte [Voltar a colocar a tampa do módulo](#)).
8. Volte a colocar a bateria (consulte [Voltar a colocar a bateria](#)).

 **AVISO:** Antes de ligar o computador, volte a colocar todos os parafusos e certifique-se de que não existem parafusos perdidos no interior do computador. Se não o fizer, poderá provocar danos no computador.

---


[Voltar à página do Índice](#)

[Voltar à página do Índice](#)

## Placa USB


Manual de Serviço do Dell™ XPS™ L701X

- [Remover a placa USB](#)
- [Voltar a colocar a placa USB](#)

 **AVERTÊNCIA:** Antes de trabalhar no interior do computador, leia as informações de segurança fornecidas com o seu computador. Para obter informações adicionais sobre os melhores procedimentos de segurança, consulte a página inicial da conformidade de regulamentos em [www.dell.com/regulatory\\_compliance](http://www.dell.com/regulatory_compliance).

 **AVISO:** Apenas um técnico qualificado e especializado deve efectuar reparações no seu computador. Os danos causados por uma manutenção não autorizada pela Dell™ não são abrangidos pela garantia.

 **AVISO:** Para evitar descargas electrostáticas, ligue-se à terra utilizando uma pulseira antiestática ou toque periodicamente numa superfície metálica não pintada (como um conector no computador).

 **AVISO:** Para evitar danificar a placa de sistema, remova a bateria principal (consulte [Remover a bateria](#)) antes de efectuar qualquer procedimento no interior do computador.

---

## Remover a placa USB

1. Siga as instruções em [Antes de começar](#).
2. Remova a bateria (consulte [Remover a bateria](#)).
3. Remova a tampa do módulo (consulte [Remover a tampa do módulo](#)).
4. Remova o(s) módulo(s) de memória (consulte [Remover o\(s\) módulo\(s\) de memória](#)).
5. Siga as instruções descritas em [passo 5](#) em [Remover a\(s\) unidade\(s\) de disco rígido](#).
6. Remova a unidade óptica (consulte [Remover a unidade óptica](#)).
7. Remova o conjunto do apoio para as mãos (consulte [Remover o conjunto do apoio para as mãos](#)).
8. Remova o teclado (consulte [Remover o teclado](#)).
9. Remova o conjunto do ecrã (consulte [Remover o conjunto do ecrã](#)).
10. Remova a(s) Mini-Card(s) (consulte [Remover a\(s\) Mini-Card\(s\)](#)).
11. Remova a placa Bluetooth (consulte [Remover a placa Bluetooth](#)).
12. Siga as instruções de [passo 13](#) a [passo 18](#) na secção [Remover a tampa superior](#).
13. Vire ao contrário o conjunto da tampa superior.
14. Levante o trinco do conector para desligar o cabo da placa USB do conector na placa USB.
15. Remova o parafuso que fixa a placa USB à tampa superior.
16. Com cuidado, retire os conectores da placa USB para fora das ranhuras na tampa superior, e levante a placa USB da tampa superior.





1	parafuso	2	placa USB
3	conector do cabo da placa USB		

## Voltar a colocar a placa USB

1. Siga as instruções em [Antes de começar](#).
2. Alinhe os conectores na placa USB com as ranhuras na tampa superior e coloque a placa USB sobre a tampa superior.
3. Volte a colocar o parafuso que fixa a placa USB à tampa superior.
4. Faça deslizar o cabo da placa USB para dentro do conector na placa USB e pressione o trinco do conector para fixar o cabo.
5. Siga as instruções de [passo 11](#) a [passo 15](#) na secção [Voltar a colocar a tampa superior](#).
6. Volte a colocar a placa Bluetooth (consulte [Voltar a colocar a placa Bluetooth](#)).
7. Volte a colocar a(s) Mini-Card(s) (consulte [Voltar a colocar as Mini- Card\(s\)](#)).
8. Volte a colocar o conjunto do ecrã (consulte [Voltar a colocar o conjunto do ecrã](#)).
9. Volte a colocar o teclado (consulte [Voltar a colocar o teclado](#)).
10. Volte a colocar o conjunto do apoio para as mãos (consulte [Voltar a colocar o conjunto do apoio para as mãos](#)).
11. Volte a colocar a unidade óptica (consulte [Voltar a colocar a unidade óptica](#)).
12. Siga as instruções descritas em [passo 5](#) em [Voltar a colocar a\(s\) unidade\(s\) de disco rígido](#).
13. Volte a colocar o(s) módulo(s) de memória (consulte [Voltar a colocar o\(s\) módulo\(s\) de memória](#)).
14. Volte a colocar a tampa do módulo (consulte [Voltar a colocar a tampa do módulo](#)).
15. Volte a colocar a bateria (consulte [Voltar a colocar a bateria](#)).

**⚠ AVISO:** Antes de ligar o computador, volte a colocar todos os parafusos e certifique-se de que não existem parafusos perdidos no interior do computador. Se não o fizer, poderá provocar danos no computador.

[Voltar à página do Índice](#)

[Voltar à página do Índice](#)

## Conector do adaptador de CA

Manual de Serviço do Dell™ XPS™ L701X

- [Remover o conector do adaptador de CA](#)
- [Voltar a colocar o conector do adaptador de CA](#)

**⚠️ ADVERTÊNCIA:** Antes de trabalhar no interior do computador, leia as informações de segurança fornecidas com o seu computador. Para obter informações adicionais sobre os melhores procedimentos de segurança, consulte a página inicial da conformidade de regulamentos em [www.dell.com/regulatory\\_compliance](http://www.dell.com/regulatory_compliance).

**⚠️ AVISO:** Apenas um técnico qualificado e especializado deve efectuar reparações no seu computador. Os danos causados por uma manutenção não autorizada pela Dell™ não são abrangidos pela garantia.

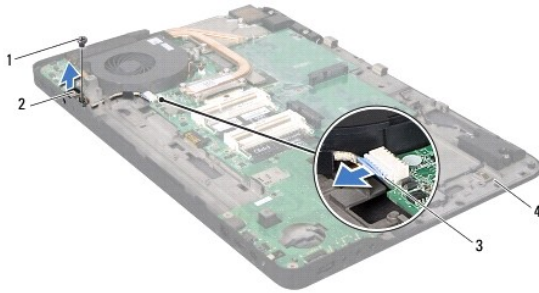
**⚠️ AVISO:** Para evitar descargas electrostáticas, ligue-se à terra utilizando uma pulseira antiestática ou toque periodicamente numa superfície metálica não pintada (como um conector no computador).

**⚠️ AVISO:** Para evitar danificar a placa de sistema, remova a bateria principal (consulte [Remover a bateria](#)) antes de efectuar qualquer procedimento no interior do computador.

---

## Remover o conector do adaptador de CA

1. Siga as instruções em [Antes de começar](#).
2. Remova a bateria (consulte [Remover a bateria](#)).
3. Remova a tampa do módulo (consulte [Remover a tampa do módulo](#)).
4. Remova o(s) módulo(s) de memória (consulte [Remover o\(s\) módulo\(s\) de memória](#)).
5. Siga as instruções descritas em [passo 5](#) em [Remover a\(s\) unidade\(s\) de disco rígido](#).
6. Remova a unidade óptica (consulte [Remover a unidade óptica](#)).
7. Remova o conjunto do apoio para as mãos (consulte [Remover o conjunto do apoio para as mãos](#)).
8. Remova o teclado (consulte [Remover o teclado](#)).
9. Remova o conjunto do ecrã (consulte [Remover o conjunto do ecrã](#)).
10. Remova a(s) Mini-Card(s) (consulte [Remover a\(s\) Mini-Card\(s\)](#)).
11. Remova a placa Bluetooth (consulte [Remover a placa Bluetooth](#)).
12. Siga as instruções de [passo 13](#) a [passo 18](#) na secção [Remover a tampa superior](#).
13. Vire ao contrário o conjunto da tampa superior.
14. Anote a disposição do cabo do conector do adaptador de CA e retire o cabo das respectivas guias de encaminhamento.
15. Desligue o cabo do conector do adaptador de CA do conector da placa de sistema.
16. Remova o parafuso que fixa o conector do adaptador de CA à tampa superior.
17. Levante o conector do adaptador de CA para fora da tampa superior.



1	parafuso	2	conector do adaptador de CA
3	cabo do conector do adaptador de CA	4	tampa superior

---

## Voltar a colocar o conector do adaptador de CA

1. Siga as instruções em [Antes de começar](#).
2. Alinhe o orifício do parafuso no conector do adaptador de CA com o orifício na tampa superior.
3. Volte a colocar o parafuso que fixa o conector do adaptador de CA à tampa superior.
4. Encaminhe o cabo do conector do adaptador de CA ao longo das guias de encaminhamento.
5. Ligue o cabo do conector do adaptador de CA do conector da placa de sistema.
6. Siga as instruções de [passo 11](#) a [passo 15](#) na secção [Voltar a colocar a tampa superior](#).
7. Volte a colocar a placa Bluetooth (consulte [Voltar a colocar a placa Bluetooth](#)).
8. Volte a colocar a(s) Mini-Card(s) (consulte [Voltar a colocar as Mini- Card\(s\)](#)).
9. Volte a colocar o conjunto do ecrã (consulte [Voltar a colocar o conjunto do ecrã](#)).
10. Volte a colocar o teclado (consulte [Voltar a colocar o teclado](#)).
11. Volte a colocar o conjunto do apoio para as mãos (consulte [Voltar a colocar o conjunto do apoio para as mãos](#)).
12. Volte a colocar a unidade óptica (consulte [Voltar a colocar a unidade óptica](#)).
13. Siga as instruções descritas em [passo 5](#) em [Voltar a colocar a\(s\) unidade\(s\) de disco rígido](#).
14. Volte a colocar o(s) módulo(s) de memória (consulte [Voltar a colocar o\(s\) módulo\(s\) de memória](#)).
15. Volte a colocar a tampa do módulo (consulte [Voltar a colocar a tampa do módulo](#)).
16. Volte a colocar a bateria (consulte [Voltar a colocar a bateria](#)).

**⚠ AVISO:** Antes de ligar o computador, volte a colocar todos os parafusos e certifique-se de que não existem parafusos perdidos no interior do computador. Se não o fizer, poderá provocar danos no computador.

---

[Voltar à página do Índice](#)

[Voltar à página do Índice](#)

## Ecrã

### Manual de Serviço do Dell™ XPS™ L701X

- [Conjunto do ecrã](#)
- [Moldura do ecrã](#)
- [Painel do ecrã](#)
- [Cabo do ecrã](#)
- [Suportes do painel do ecrã](#)

**⚠ ADVERTÊNCIA:** Antes de trabalhar no interior do computador, leia as informações de segurança fornecidas com o seu computador. Para obter informações adicionais sobre os melhores procedimentos de segurança, consulte a página inicial da conformidade de regulamentos em [www.dell.com/regulatory\\_compliance](http://www.dell.com/regulatory_compliance).

**⚠ AVISO:** Apenas um técnico qualificado e especializado deve efectuar reparações no seu computador. Os danos causados por uma manutenção não autorizada pela Dell™ não são abrangidos pela garantia.

**⚠ AVISO:** Para evitar descargas electrostáticas, ligue-se à terra utilizando uma pulseira antiestática ou toque periodicamente numa superfície metálica não pintada (como um conector no computador).

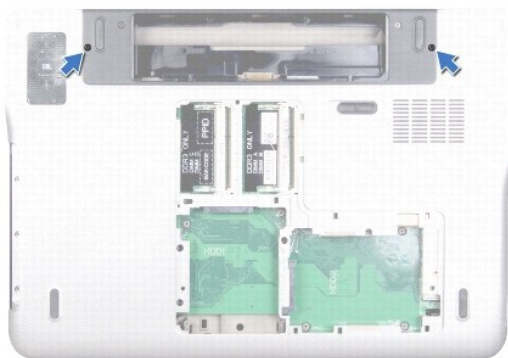
**⚠ AVISO:** Para evitar danificar a placa de sistema, remova a bateria principal (consulte [Remover a bateria](#)) antes de efectuar qualquer procedimento no interior do computador.

---

## Conjunto do ecrã

### Remover o conjunto do ecrã

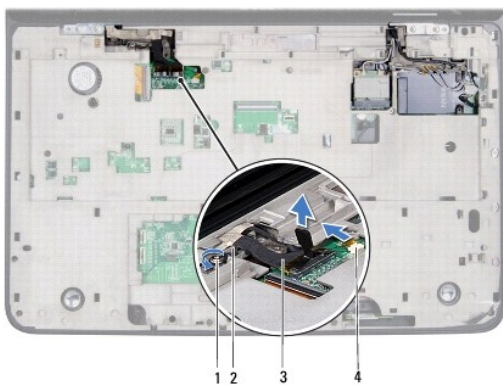
1. Siga as instruções em [Antes de começar](#).
2. Remova a bateria (consulte [Remover a bateria](#)).
3. Remova a tampa do módulo (consulte [Remover a tampa do módulo](#)).
4. Remova o(s) módulo(s) de memória (consulte [Remover o\(s\) módulo\(s\) de memória](#)).
5. Siga as instruções descritas em [passo 5](#) em [Remover a\(s\) unidade\(s\) de disco rígido](#).
6. Remova os dois parafusos que fixam o conjunto do ecrã à tampa da base.



7. Remova a unidade óptica (consulte [Remover a unidade óptica](#)).
8. Remova o conjunto do apoio para as mãos (consulte [Remover o conjunto do apoio para as mãos](#)).
9. Desligue os cabos de antena da(s) Mini-Card(s).

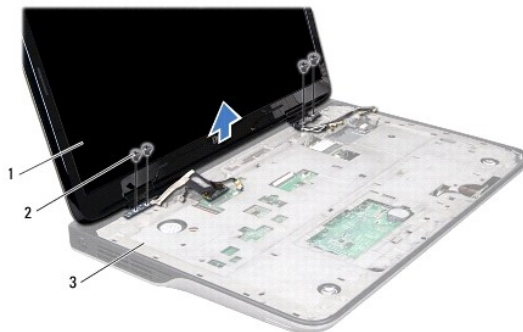
**⚠ AVISO: Seja extremamente cuidadoso ao abrir o ecrã, por forma a não danificar o conjunto do ecrã.**

10. Volte o computador ao contrário e abra o ecrã o mais possível.
11. Anote a disposição dos cabos de antena da Mini-Card e retire os cabos das guias de encaminhamento.
12. Remova o teclado (consulte [Remover o teclado](#)).
13. Puxe a patilha de puxar para desligar o cabo do ecrã táctil do conector da placa de sistema.
14. Remova o parafuso que fixa o cabo de ligação à terra do ecrã à tampa superior.
15. Puxe a patilha de puxar para desligar o cabo do ecrã do conector da placa de sistema.
16. Tome nota do encaminhamento do cabo do ecrã e retire-o das guias de encaminhamento.



1	parafuso	2	cabo de ligação à terra do ecrã
3	cabo do ecrã	4	conector do cabo do ecrã táctil

17. Remova os dois parafusos que fixam o conjunto do ecrã à tampa superior.
18. Levante o conjunto do ecrã e retire-o da base do computador.




1	conjunto do ecrã	2	parafusos (4)
3	tampa superior		

## Voltar a colocar o conjunto do ecrã

1. Siga as instruções em [Antes de começar](#).

2. Coloque o conjunto do ecrã na devida posição e volte a colocar os quatro parafusos que fixam o mesmo à tampa superior.
3. Disponha o cabo do ecrã ao longo das guias de encaminhamento.
4. Ligue o cabo do ecrã ao conector da placa do sistema.
5. Volte a colocar o parafuso que fixa o cabo de ligação à terra do ecrã à tampa superior.
6. Ligue o cabo do ecrã táctil ao conector da placa do sistema.
7. Disponha os cabos de antena da Mini-Card nas guias de encaminhamento.
8. Ligue os cabos de antena apropriados à(s) Mini-Cards(s) no computador (consulte [Voltar a colocar as Mini-Card\(s\)](#)).
9. Volte a colocar o teclado (consulte [Voltar a colocar o teclado](#)).
10. Volte a colocar o conjunto do apoio para as mãos (consulte [Voltar a colocar o conjunto do apoio para as mãos](#)).
11. Volte a colocar a unidade óptica (consulte [Voltar a colocar a unidade óptica](#)).
12. Volte a colocar os dois parafusos que fixam o conjunto do ecrã à tampa da base.
13. Siga as instruções descritas em [passo 5](#) em [Voltar a colocar a\(s\) unidade\(s\) de disco rígido](#).
14. Volte a colocar o(s) módulo(s) de memória (consulte [Voltar a colocar o\(s\) módulo\(s\) de memória](#)).
15. Volte a colocar a tampa do módulo (consulte [Voltar a colocar a tampa do módulo](#)).
16. Volte a colocar a bateria (consulte [Voltar a colocar a bateria](#)).

 **AVISO:** Antes de ligar o computador, volte a colocar todos os parafusos e certifique-se de que não existem parafusos perdidos no interior do computador. Se não o fizer, poderá provocar danos no computador.

---

## Moldura do ecrã

### Remover a moldura do ecrã

 **AVISO:** A moldura do ecrã é extremamente frágil. Tenha cuidado ao removê-la para evitar danificar a mesma.

1. Siga as instruções em [Antes de começar](#).
2. Remova o conjunto do ecrã (consulte [Remover o conjunto do ecrã](#)).
3. Puxe a moldura do ecrã para fora para a soltar das patilhas que fixam a moldura do ecrã à tampa posterior.
4. Com as pontas dos dedos, liberte cuidadosamente a extremidade exterior da moldura do ecrã para fora da tampa posterior.
5. Levante a moldura do ecrã e remova-a do conjunto do ecrã.



1	moldura do ecrã
---	-----------------

## Voltar a colocar a moldura do ecrã

1. Siga as instruções em [Antes de começar](#).
2. Alinhe a moldura do ecrã com a tampa posterior do ecrã e encaixe-a cuidadosamente no lugar.
3. Volte a colocar o conjunto do ecrã (consulte [Voltar a colocar o conjunto do ecrã](#)).

**AVISO:** Antes de ligar o computador, volte a colocar todos os parafusos e certifique-se de que não existem parafusos perdidos no interior do computador. Se não o fizer, poderá provocar danos no computador.

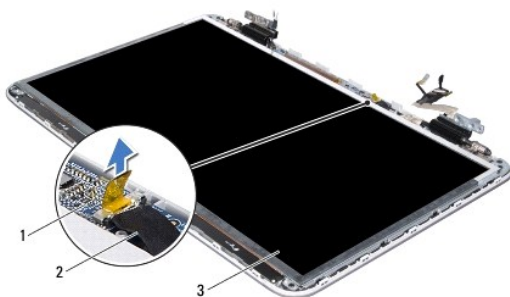
## Painel do ecrã

### Remover o painel do ecrã

1. Siga as instruções em [Antes de começar](#).
2. Remova o conjunto do ecrã (consulte [Remover o conjunto do ecrã](#)).
3. Remova a moldura do ecrã (consulte [Remover a moldura do ecrã](#)).
4. Remova o módulo da câmara (consulte [Remover o módulo da câmara](#)).

**NOTA:** A placa do ecrã táctil é opcional e pode não estar presente no seu computador.

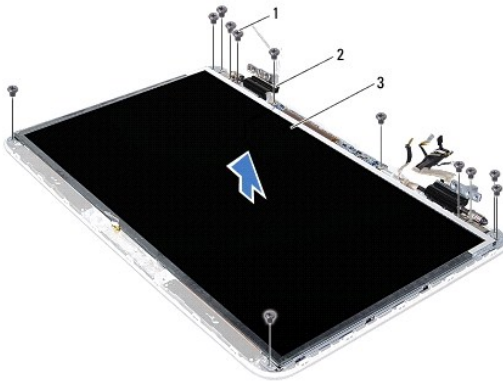
5. Puxe a patilha de puxar para desligar o cabo da placa do ecrã táctil do conector na placa do ecrã táctil.



1	placa do ecrã táctil	2	cabo da placa do ecrã táctil
---	----------------------	---	------------------------------

3	painel do ecrã
---	----------------

6. Remova os 12 parafusos que fixam o painel do ecrã à tampa posterior do ecrã.
7. Tome nota do encaminhamento dos cabos da antena e retire-os da guia de encaminhamento na dobradiça da direita.
8. Tome nota do encaminhamento do cabo do ecrã e retire-o da guia de encaminhamento na dobradiça da esquerda.
9. Levante o painel do ecrã e remova-o da tampa posterior do ecrã.



1	parafusos (12)	2	dobradiças (2)
3	painel do ecrã		

## Voltar a colocar o painel do ecrã

1. Siga as instruções em [Antes de começar](#).
2. Coloque o painel do ecrã sobre a tampa posterior do ecrã.
3. Encaminhe o cabo do ecrã através da guia de encaminhamento na dobradiça esquerda do ecrã.
4. Encaminhe os cabos da antena através da guia de encaminhamento na dobradiça direita do ecrã.
5. Utilize as guias de alinhamento para colocar a placa do ecrã táctil na tampa posterior do ecrã.
6. Ligue o cabo da placa do ecrã táctil ao respectivo conector.
7. Volte a colocar os 12 parafusos que fixam o painel do ecrã à tampa posterior do ecrã.
8. Volte a colocar o módulo da câmara (consulte [Voltar a colocar o módulo da câmara](#)).
9. Volte a colocar a moldura do ecrã (consulte [Voltar a colocar a moldura do ecrã](#)).
10. Volte a colocar o conjunto do ecrã (consulte [Voltar a colocar o conjunto do ecrã](#)).

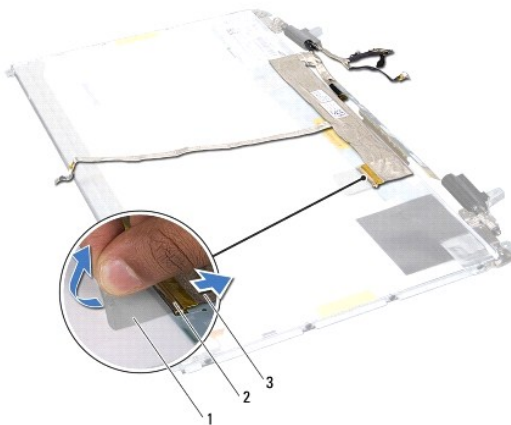
**AVISO:** Antes de ligar o computador, volte a colocar todos os parafusos e certifique-se de que não existem parafusos perdidos no interior do computador. Se não o fizer, poderá provocar danos no computador.

## Cabo do ecrã

### Remover o cabo do ecrã



1. Siga as instruções em [Antes de começar](#).
2. Remova o conjunto do ecrã (consulte [Remover o conjunto do ecrã](#)).
3. Remova a moldura do ecrã (consulte [Remover a moldura do ecrã](#)).
4. Remova o módulo da câmara (consulte [Remover o módulo da câmara](#)).
5. Remova o painel do ecrã (consulte [Remover o painel do ecrã](#)).
6. Vire o painel do ecrã ao contrário e coloque-o numa superfície limpa.
7. Puxe a patilha para retirar o cabo do ecrã do conector no painel do ecrã.



1	patilha de puxar	2	conector do cabo do ecrã
3	cabo do ecrã		

8. Retire com cuidado o cabo do ecrã do painel do ecrã.

## Voltar a colocar o cabo do ecrã

1. Siga as instruções em [Antes de começar](#).
2. Coloque o cabo do ecrã ao longo da aresta do painel do ecrã.
3. Ligue o cabo do ecrã ao respectivo conector no painel do ecrã.
4. Volte a colocar o painel do ecrã (consulte [Voltar a colocar o painel do ecrã](#)).
5. Volte a colocar o módulo da câmara (consulte [Voltar a colocar o módulo da câmara](#)).
6. Volte a colocar a moldura do ecrã (consulte [Voltar a colocar a moldura do ecrã](#)).
7. Volte a colocar o conjunto do ecrã ([Voltar a colocar o conjunto do ecrã](#)).

## Suportes do painel do ecrã

### Remover os suportes do painel do ecrã

1. Siga as instruções em [Antes de começar](#).

2. Remova o conjunto do ecrã (consulte [Remover o conjunto do ecrã](#)).
3. Remova a moldura do ecrã (consulte [Remover a moldura do ecrã](#)).
4. Remova o módulo da câmara (consulte [Remover o módulo da câmara](#)).
5. Remova o painel do ecrã (consulte [Remover o painel do ecrã](#)).
6. Remova os oito parafusos (quatro de cada lado) que fixam os suportes do painel do ecrã ao mesmo.
7. Retire os suportes do painel do ecrã e remova-os do painel do ecrã.



1	suportes do painel do ecrã (2)	2	parafusos (8)
---	--------------------------------	---	---------------

## Voltar a colocar os suportes do painel do ecrã

1. Siga as instruções em [Antes de começar](#).
2. Coloque os suportes do painel do ecrã nos seus lugares.
3. Volte a colocar os oito parafusos (quatro de cada lado) que fixam os suportes do painel do ecrã ao mesmo.
4. Volte a colocar o painel do ecrã (consulte [Voltar a colocar o painel do ecrã](#)).
5. Volte a colocar o módulo da câmara (consulte [Voltar a colocar o módulo da câmara](#)).
6. Volte a colocar a moldura do ecrã (consulte [Voltar a colocar a moldura do ecrã](#)).
7. Volte a colocar o conjunto do ecrã ([Voltar a colocar o conjunto do ecrã](#)).

**AVISO:** Antes de ligar o computador, volte a colocar todos os parafusos e certifique-se de que não existem parafusos perdidos no interior do computador. Se não o fizer, poderá provocar danos no computador.






[Voltar à página do Índice](#)

[Voltar à página do Índice](#)

## Ventoinha

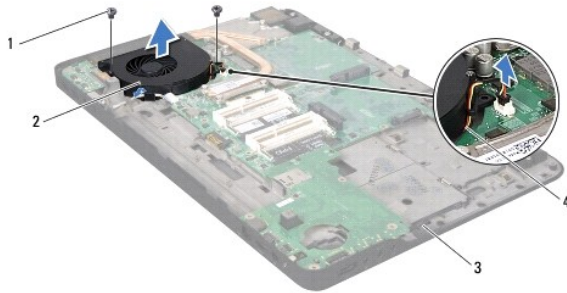
### Manual de Serviço do Dell™ XPS™ L701X

- [Remover a ventoinha](#)
- [Voltar a colocar a ventoinha](#)

-  **ADVERTÊNCIA:** Antes de trabalhar no interior do computador, leia as informações de segurança fornecidas com o seu computador. Para obter informações adicionais sobre os melhores procedimentos de segurança, consulte a página inicial da conformidade de regulamentos em [www.dell.com/regulatory\\_compliance](http://www.dell.com/regulatory_compliance).
-  **ADVERTÊNCIA:** Se remover a ventoinha do computador quando o dissipador de calor estiver quente, não toque no respectivo invólucro de metal.
-  **AVISO:** Apenas um técnico qualificado e especializado deve efectuar reparações no seu computador. Os danos causados por uma manutenção não autorizada pela Dell™ não são abrangidos pela garantia.
-  **AVISO:** Para evitar descargas electrostáticas, ligue-se à terra utilizando uma pulseira antiestática ou toque periodicamente numa superfície metálica não pintada (como um conector no computador).
-  **AVISO:** Para evitar danificar a placa de sistema, remova a bateria principal (consulte [Remover a bateria](#)) antes de efectuar qualquer procedimento no interior do computador.
- 

## Remover a ventoinha

1. Siga as instruções em [Antes de começar](#).
2. Remova a bateria (consulte [Remover a bateria](#)).
3. Remova a tampa do módulo (consulte [Remover a tampa do módulo](#)).
4. Remova o(s) módulo(s) de memória (consulte [Remover o\(s\) módulo\(s\) de memória](#)).
5. Siga as instruções descritas em [passo 5](#) em [Remover a\(s\) unidade\(s\) de disco rígido](#).
6. Remova a unidade óptica (consulte [Remover a unidade óptica](#)).
7. Remova o conjunto do apoio para as mãos (consulte [Remover o conjunto do apoio para as mãos](#)).
8. Remova o teclado (consulte [Remover o teclado](#)).
9. Remova o conjunto do ecrã (consulte [Remover o conjunto do ecrã](#)).
10. Remova a(s) Mini-Card(s) (consulte [Remover a\(s\) Mini-Card\(s\)](#)).
11. Remova a placa Bluetooth (consulte [Remover a placa Bluetooth](#)).
12. Siga as instruções de [passo 13](#) a [passo 18](#) na secção [Remover a tampa superior](#).
13. Vire ao contrário o conjunto da tampa superior.
14. Desligue o cabo da ventoinha do conector da placa de sistema.
15. Retire os dois parafusos que fixam a ventoinha à tampa superior.
16. Desligue o cabo do conector do adaptador de CA do conector da placa de sistema.
17. Afaste o cabo do adaptador de CA da ventoinha.
18. Levante e retire a ventoinha da tampa superior.



1	parafusos (2)	2	ventoinha
3	tampa superior	4	cabo da ventoinha

## Voltar a colocar a ventoinha

1. Siga as instruções em [Antes de começar](#).
2. Alinhe os orifícios dos parafusos na ventoinha com os orifícios na tampa superior.
3. Volte a colocar os dois parafusos que fixam a ventoinha à tampa superior.
4. Ligue o cabo da ventoinha ao conector da placa de sistema.
5. Ligue o cabo do conector do adaptador de CA ao conector da placa de sistema.
6. Siga as instruções de [passo 11](#) a [passo 15](#) na secção [Voltar a colocar a tampa superior](#).
7. Volte a colocar a placa Bluetooth (consulte [Voltar a colocar a placa Bluetooth](#)).
8. Volte a colocar a(s) Mini-Card(s) (consulte [Voltar a colocar as Mini-Card\(s\)](#)).
9. Volte a colocar o conjunto do ecrã (consulte [Voltar a colocar o conjunto do ecrã](#)).
10. Volte a colocar o teclado (consulte [Voltar a colocar o teclado](#)).
11. Volte a colocar o conjunto do apoio para as mãos (consulte [Voltar a colocar o conjunto do apoio para as mãos](#)).
12. Volte a colocar a unidade óptica (consulte [Voltar a colocar a unidade óptica](#)).
13. Siga as instruções descritas em [passo 5](#) em [Voltar a colocar a\(s\) unidade\(s\) de disco rígido](#).
14. Volte a colocar o(s) módulo(s) de memória (consulte [Voltar a colocar o\(s\) módulo\(s\) de memória](#)).
15. Volte a colocar a tampa do módulo (consulte [Voltar a colocar a tampa do módulo](#)).
16. Volte a colocar a bateria (consulte [Voltar a colocar a bateria](#)).

**AVISO:** Antes de ligar o computador, volte a colocar todos os parafusos e certifique-se de que não existem parafusos perdidos no interior do computador. Se não o fizer, poderá provocar danos no computador.

[Voltar à página do Índice](#)

[Voltar à página do Índice](#)

## Unidade(s) de disco rígido

Manual de Serviço do Dell™ XPS™ L701X

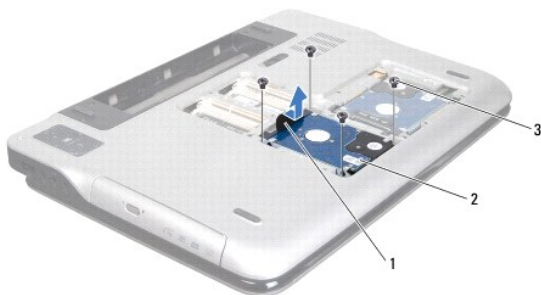
- [Remover a\(s\) unidade\(s\) de disco rígido](#)
- [Voltar a colocar a\(s\) unidade\(s\) de disco rígido](#)

- ⚠️ ADVERTÊNCIA:** Antes de trabalhar no interior do computador, leia as informações de segurança fornecidas com o seu computador. Para obter informações adicionais sobre os melhores procedimentos de segurança, consulte a página inicial da conformidade de regulamentos em [www.dell.com/regulatory\\_compliance](http://www.dell.com/regulatory_compliance).
- ⚠️ ADVERTÊNCIA:** Se remover a unidade de disco rígido do computador enquanto estiver quente, não toque na sua estrutura metálica.
- ⚠️ AVISO:** Apenas um técnico qualificado e especializado deve efectuar reparações no seu computador. Os danos causados por uma manutenção não autorizada pela Dell™ não são abrangidos pela garantia.
- ⚠️ AVISO:** Para evitar descargas electrostáticas, ligue-se à terra utilizando uma pulseira antiestática ou toque periodicamente numa superfície metálica não pintada (como um conector no computador).
- ⚠️ AVISO:** Para evitar danificar a placa de sistema, remova a bateria principal (consulte [Remover a bateria](#)) antes de efectuar qualquer procedimento no interior do computador.
- ⚠️ AVISO:** Para evitar a perda de dados, desligue o computador (consulte [Desligar o computador](#)) antes de remover a unidade de disco rígido. Não remova a unidade de disco rígido enquanto o computador estiver ligado ou em estado de suspensão.
- ⚠️ AVISO:** As unidades de disco rígido são extremamente frágeis. Tenha muito cuidado quando manusear a unidade de disco rígido.
- 🔍 NOTA:** A Dell não garante a compatibilidade nem presta apoio técnico a unidades de disco rígido obtidas de outros fornecedores que não a Dell.
- 🔍 NOTA:** Se instalar uma unidade de disco rígido de outro fornecedor que não a Dell, é necessário instalar um sistema operativo, controladores e utilitários na nova unidade de disco rígido.

### Remover a(s) unidade(s) de disco rígido

1. Siga as instruções em [Antes de começar](#).
2. Remova a bateria (consulte [Remover a bateria](#)).
3. Remova a tampa do módulo (consulte [Remover a tampa do módulo](#)).
4. Remova o(s) módulo(s) de memória (consulte [Remover o\(s\) módulo\(s\) de memória](#)).
5. Remova a unidade de disco rígido 1 e/ou unidade de disco rígido 2 da base do computador:
  - 1 Retire os quatro parafusos que fixam o conjunto da unidade de disco rígido à base do computador.
  - 1 Utilizando a patilha, faça deslizar o conjunto da unidade de disco rígido, desligando-o da placa de sistema.
  - 1 Levante o conjunto da unidade de disco rígido da base do computador.

#### Unidade de disco rígido 1



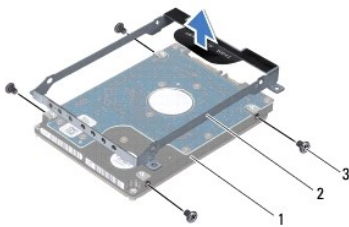
1	patilha de puxar	2	conjunto da unidade de disco rígido
3	parafusos (4)		

## Unidade de disco rígido 2



1	patilha de puxar	2	conjunto da unidade de disco rígido
3	parafusos (4)		

6. Remova os quatro parafusos que fixam o suporte da unidade de disco rígido à unidade de disco rígido.
7. Levante o suporte da unidade de disco rígido e remova-o da unidade.



1	unidade de disco rígido	2	suporte da unidade de disco rígido
3	parafusos (4)		

---

## Voltar a colocar a(s) unidade(s) de disco rígido

1. Siga as instruções em [Antes de começar](#).
2. Remova a nova unidade de disco rígido da embalagem.  
Guarde a embalagem original para armazenar ou transportar a unidade de disco rígido.
3. Coloque o suporte da unidade de disco rígido na unidade.
4. Coloque novamente os quatro parafusos que fixam o suporte da unidade de disco rígido à unidade de disco rígido.
5. Volte a colocar a unidade de disco rígido 1 e/ou unidade de disco rígido 2 na base do computador:
  1. Coloque o conjunto da unidade de disco rígido na base do computador.
  1. Utilizando a patilha, faça deslizar o conjunto da unidade de disco rígido para dentro do conector na placa de sistema.
  1. Volte a colocar os quatro parafusos que fixam o conjunto da unidade de disco rígido à base do computador.
6. Volte a colocar o(s) módulo(s) de memória (consulte [Voltar a colocar o\(s\) módulo\(s\) de memória](#)).
7. Volte a colocar a tampa do módulo (consulte [Voltar a colocar a tampa do módulo](#)).
8. Volte a colocar a bateria (consulte [Voltar a colocar a bateria](#)).

△ **AVISO:** Antes de ligar o computador, volte a colocar todos os parafusos e certifique-se de que não existem parafusos perdidos no interior do computador. Se não o fizer, poderá provocar danos no computador.

---


[Voltar à página do Índice](#)

[Voltar à página do Índice](#)

## Dissipador de calor

Manual de Serviço do Dell™ XPS™ L701X


- [Remover o dissipador de calor](#)
- [Voltar a colocar o dissipador de calor](#)

 **ADVERTÊNCIA:** Antes de trabalhar no interior do computador, leia as informações de segurança fornecidas com o seu computador. Para obter informações adicionais sobre os melhores procedimentos de segurança, consulte a página inicial da conformidade de regulamentos em [www.dell.com/regulatory\\_compliance](http://www.dell.com/regulatory_compliance).

 **ADVERTÊNCIA:** Se remover o dissipador de calor do computador quando este estiver quente, não toque no respectivo invólucro de metal.

 **AVISO:** Apenas um técnico qualificado e especializado deve efectuar reparações no seu computador. Os danos causados por uma manutenção não autorizada pela Dell™ não são abrangidos pela garantia.

 **AVISO:** Para evitar descargas electrostáticas, ligue-se à terra utilizando uma pulseira antiestática ou toque periodicamente numa superfície metálica não pintada (como um conector no computador).

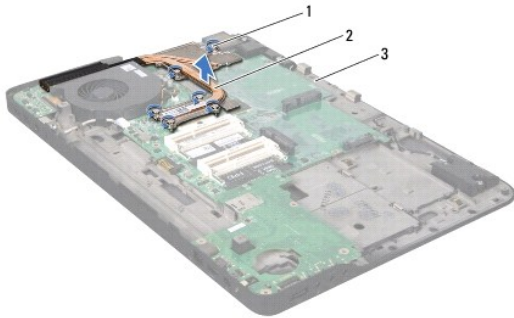
 **AVISO:** Para evitar danificar a placa de sistema, remova a bateria principal (consulte [Remover a bateria](#)) antes de efectuar qualquer procedimento no interior do computador.

---

## Remover o dissipador de calor

1. Siga as instruções em [Antes de começar](#).
2. Remova a bateria (consulte [Remover a bateria](#)).
3. Remova a tampa do módulo (consulte [Remover a tampa do módulo](#)).
4. Remova o(s) módulo(s) de memória (consulte [Remover o\(s\) módulo\(s\) de memória](#)).
5. Siga as instruções descritas em [passo 5](#) em [Remover a\(s\) unidade\(s\) de disco rígido](#).
6. Remova a unidade óptica (consulte [Remover a unidade óptica](#)).
7. Remova o conjunto do apoio para as mãos (consulte [Remover o conjunto do apoio para as mãos](#)).
8. Remova o teclado (consulte [Remover o teclado](#)).
9. Remova o conjunto do ecrã (consulte [Remover o conjunto do ecrã](#)).
10. Remova a(s) Mini-Card(s) (consulte [Remover a\(s\) Mini-Card\(s\)](#)).
11. Remova a placa Bluetooth (consulte [Remover a placa Bluetooth](#)).
12. Siga as instruções de [passo 13](#) a [passo 18](#) na secção [Remover a tampa superior](#).
13. Vire ao contrário o conjunto da tampa superior.
14. Por ordem sequencial (indicada no dissipador de calor), desaperte os seis parafusos integrados que fixam o dissipador de calor à placa de sistema.
15. Levante o dissipador de calor e retire-o da tampa superior.





1	parafusos integrados (6)	2	dissipador de calor
3	tampa superior		

## Voltar a colocar o dissipador de calor

**NOTA:** A massa térmica original pode ser reutilizada se o processador e dissipador de calor originais forem reinstalados em conjunto. Se o processador ou o dissipador de calor forem substituídos, utilize a almofada de arrefecimento térmico fornecida com o kit para garantir que a condutividade térmica é alcançada.

1. Siga as instruções em [Antes de começar](#).
2. Limpe a massa térmica da parte inferior do dissipador de calor e volte a aplicá-la.
3. Alinhe os parafusos integrados no dissipador de calor com os orifícios dos parafusos na placa de sistema e aperte os parafusos por ordem sequencial (indicada no dissipador de calor).
4. Siga as instruções de [passo 11](#) a [passo 15](#) na secção [Voltar a colocar a tampa superior](#).
5. Volte a colocar a placa Bluetooth (consulte [Voltar a colocar a placa Bluetooth](#)).
6. Volte a colocar a(s) Mini-Card(s) (consulte [Voltar a colocar as Mini-Card\(s\)](#)).
7. Volte a colocar o conjunto do ecrã (consulte [Voltar a colocar o conjunto do ecrã](#)).
8. Volte a colocar o teclado (consulte [Voltar a colocar o teclado](#)).
9. Volte a colocar o conjunto do apoio para as mãos (consulte [Voltar a colocar o conjunto do apoio para as mãos](#)).
10. Volte a colocar a unidade óptica (consulte [Voltar a colocar a unidade óptica](#)).
11. Siga as instruções descritas em [passo 5](#) em [Voltar a colocar a\(s\) unidade\(s\) de disco rígido](#).
12. Volte a colocar o(s) módulo(s) de memória (consulte [Voltar a colocar o\(s\) módulo\(s\) de memória](#)).
13. Volte a colocar a tampa do módulo (consulte [Voltar a colocar a tampa do módulo](#)).
14. Volte a colocar a bateria (consulte [Voltar a colocar a bateria](#)).

**AVISO:** Antes de ligar o computador, volte a colocar todos os parafusos e certifique-se de que não existem parafusos perdidos no interior do computador. Se não o fizer, poderá provocar danos no computador.

[Voltar à página do Índice](#)

[Voltar à página do Índice](#)

## Placa de E/S

Manual de Serviço do Dell™ XPS™ L701X

- [Remover a placa de E/S](#)
- [Voltar a colocar a placa de E/S](#)

**⚠️ ADVERTÊNCIA:** Antes de trabalhar no interior do computador, leia as informações de segurança fornecidas com o seu computador. Para obter informações adicionais sobre os melhores procedimentos de segurança, consulte a página inicial da conformidade de regulamentos em [www.dell.com/regulatory\\_compliance](http://www.dell.com/regulatory_compliance).

**⚠️ AVISO:** Apenas um técnico qualificado e especializado deve efectuar reparações no seu computador. Os danos causados por uma manutenção não autorizada pela Dell™ não são abrangidos pela garantia.

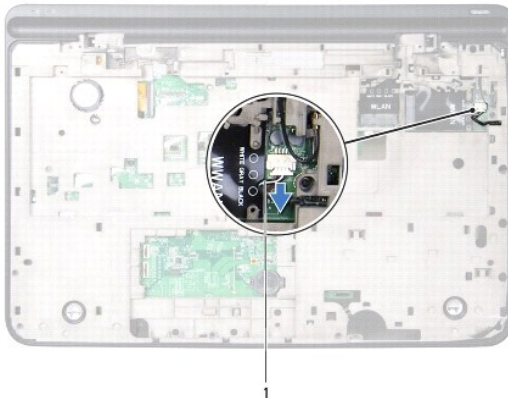
**⚠️ AVISO:** Para evitar descargas electrostáticas, ligue-se à terra utilizando uma pulseira antiestática ou toque periodicamente numa superfície metálica não pintada (como um conector no computador).

**⚠️ AVISO:** Para evitar danificar a placa de sistema, remova a bateria principal (consulte [Remover a bateria](#)) antes de efectuar qualquer procedimento no interior do computador.

---

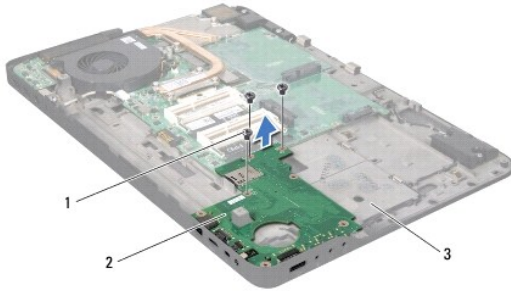
## Remover a placa de E/S

1. Siga as instruções em [Antes de começar](#).
2. Remova a bateria (consulte [Remover a bateria](#)).
3. Remova a tampa do módulo (consulte [Remover a tampa do módulo](#)).
4. Remova o(s) módulo(s) de memória (consulte [Remover o\(s\) módulo\(s\) de memória](#)).
5. Siga as instruções descritas em [passo 5](#) em [Remover a\(s\) unidade\(s\) de disco rígido](#).
6. Remova a unidade óptica (consulte [Remover a unidade óptica](#)).
7. Remova o conjunto do apoio para as mãos (consulte [Remover o conjunto do apoio para as mãos](#)).
8. Remova o teclado (consulte [Remover o teclado](#)).
9. Remova o conjunto do ecrã (consulte [Remover o conjunto do ecrã](#)).
10. Remova a(s) Mini-Card(s) (consulte [Remover a\(s\) Mini-Card\(s\)](#)).
11. Remova a placa Bluetooth (consulte [Remover a placa Bluetooth](#)).
12. Siga as instruções de [passo 13](#) a [passo 18](#) na secção [Remover a tampa superior](#).
13. Desligue o cabo dos altifalantes do respectivo conector na placa de E/S.



1	cabo dos altifalantes
---	-----------------------

14. Vire ao contrário o conjunto da tampa superior.
15. Remova os três parafusos que fixam a placa de E/S à tampa superior.
16. Com cuidado, retire os conectores da placa de E/S para fora das ranhuras na tampa superior, e levante a placa de E/S da tampa superior.



1	parafusos (3)	2	placa de E/S
3	tampa superior		

## Voltar a colocar a placa de E/S

1. Siga as instruções em [Antes de começar](#).
2. Alinhe os conectores na placa de E/S com as ranhuras na tampa superior e coloque a placa de E/S sobre a tampa superior.
3. Carregue na placa de E/S para a prender ao conector da placa de sistema.
4. Volte a colocar os três parafusos que fixam a placa de E/S à tampa superior.
5. Ligue o cabo dos altifalantes ao respectivo conector na placa de E/S.
6. Siga as instruções de [passo 11](#) a [passo 15](#) na secção [Voltar a colocar a tampa superior](#).
7. Volte a colocar a placa Bluetooth (consulte [Voltar a colocar a placa Bluetooth](#)).
8. Volte a colocar a(s) Mini-Card(s) (consulte [Voltar a colocar as Mini- Card\(s\)](#)).
9. Volte a colocar o conjunto do ecrã (consulte [Voltar a colocar o conjunto do ecrã](#)).
10. Volte a colocar o teclado (consulte [Voltar a colocar o teclado](#)).
11. Volte a colocar o conjunto do apoio para as mãos (consulte [Voltar a colocar o conjunto do apoio para as mãos](#)).
12. Volte a colocar a unidade óptica (consulte [Voltar a colocar a unidade óptica](#)).
13. Siga as instruções descritas em [passo 5](#) em [Voltar a colocar a\(s\) unidade\(s\) de disco rígido](#).
14. Volte a colocar o(s) módulo(s) de memória (consulte [Voltar a colocar o\(s\) módulo\(s\) de memória](#)).
15. Volte a colocar a tampa do módulo (consulte [Voltar a colocar a tampa do módulo](#)).
16. Volte a colocar a bateria (consulte [Voltar a colocar a bateria](#)).

△ **AVISO:** Antes de ligar o computador, volte a colocar todos os parafusos e certifique-se de que não existem parafusos perdidos no interior do computador. Se não o fizer, poderá provocar danos no computador.

---

[Voltar à página do Índice](#)

[Voltar à página do Índice](#)

## Teclado

### Manual de Serviço do Dell™ XPS™ L701X

- [Remover o teclado](#)
- [Voltar a colocar o teclado](#)

**⚠ ADVERTÊNCIA:** Antes de trabalhar no interior do computador, leia as informações de segurança fornecidas com o seu computador. Para obter informações adicionais sobre os melhores procedimentos de segurança, consulte a página inicial da conformidade de regulamentos em [www.dell.com/regulatory\\_compliance](http://www.dell.com/regulatory_compliance).

**⚠ AVISO:** Apenas um técnico qualificado e especializado deve efectuar reparações no seu computador. Os danos causados por uma manutenção não autorizada pela Dell™ não são abrangidos pela garantia.

**⚠ AVISO:** Para evitar descargas electrostáticas, ligue-se à terra utilizando uma pulseira antiestática ou toque periodicamente numa superfície metálica não pintada (como um conector no computador).

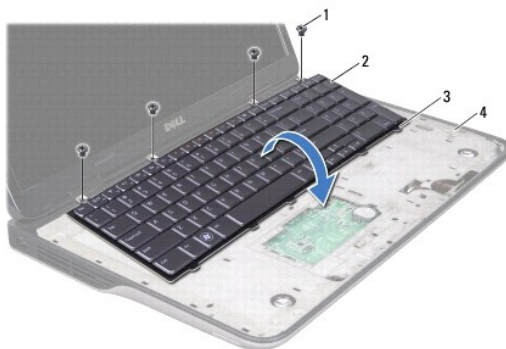
**⚠ AVISO:** Para evitar danificar a placa de sistema, remova a bateria principal (consulte [Remover a bateria](#)) antes de efectuar qualquer procedimento no interior do computador.

## Remover o teclado

1. Siga as instruções em [Antes de começar](#).
2. Remova a bateria (consulte [Remover a bateria](#)).
3. Remova a tampa do módulo (consulte [Remover a tampa do módulo](#)).
4. Remova o(s) módulo(s) de memória (consulte [Remover o\(s\) módulo\(s\) de memória](#)).
5. Siga as instruções descritas em [passo 5](#) em [Remover a\(s\) unidade\(s\) de disco rígido](#).
6. Remova a unidade óptica (consulte [Remover a unidade óptica](#)).
7. Remova o conjunto do apoio para as mãos (consulte [Remover o conjunto do apoio para as mãos](#)).
8. Retire os quatro parafusos que fixam o teclado à tampa superior.
9. Sem puxar demasiado, levante o teclado com cuidado e faça deslizar as patilhas do teclado para fora das ranhuras na tampa superior.

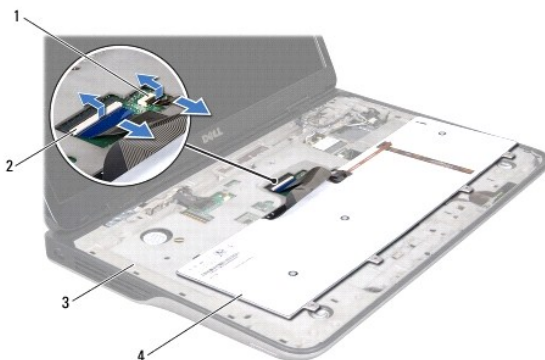
**⚠ AVISO:** O revestimento das teclas do teclado é frágil, facilmente desmontável e demora algum tempo a voltar a colocar. Tenha o máximo cuidado quando retirar e manusear o teclado.

**⚠ AVISO:** Seja extremamente cuidadoso quando remover e manusear o teclado. Caso contrário, pode riscar o painel do ecrã.



1	parafusos (4)	2	teclado
3	patilhas (5)	4	tampa superior

10. Vire o teclado ao contrário e coloque-o sobre a tampa superior.
11. Levante o trinco do conector e puxe a patilha para desligar o cabo de retroiluminação do teclado do conector da placa de sistema.
12. Levante o trinco do conector e puxe a patilha para desligar o cabo do teclado do conector da placa de sistema.



1	conector do cabo de retroiluminação do teclado	2	conector do cabo do teclado
3	tampa superior	4	teclado

13. Levante o teclado da tampa superior.

---

## Voltar a colocar o teclado

1. Siga as instruções em [Antes de começar](#).
2. Deslize o cabo do teclado para dentro do conector da placa de sistema e carregue no trinco do conector para prender o cabo.
3. Deslize o cabo de retroiluminação do teclado para dentro do conector da placa de sistema e carregue no trinco do conector para prender o cabo.
4. Faça deslizar as patilhas no teclado para dentro das ranhuras na tampa superior e baixe o teclado para o respectivo lugar.
5. Volte a colocar os quatro parafusos que fixam o teclado à tampa superior.
6. Volte a colocar o conjunto do apoio para as mãos (consulte [Voltar a colocar o conjunto do apoio para as mãos](#)).
7. Volte a colocar a unidade óptica (consulte [Voltar a colocar a unidade óptica](#)).
8. Siga as instruções descritas em [passo 5](#) em [Voltar a colocar a\(s\) unidade\(s\) de disco rígido](#).
9. Volte a colocar o(s) módulo(s) de memória (consulte [Voltar a colocar o\(s\) módulo\(s\) de memória](#)).
10. Volte a colocar a tampa do módulo (consulte [Voltar a colocar a tampa do módulo](#)).
11. Volte a colocar a bateria (consulte [Voltar a colocar a bateria](#)).

**⚠ AVISO:** Antes de ligar o computador, volte a colocar todos os parafusos e certifique-se de que não existem parafusos perdidos no interior do computador. Se não o fizer, poderá provocar danos no computador.

---

[Voltar à página do Índice](#)

[Voltar à página do Índice](#)

## Módulo(s) de memória

Manual de Serviço do Dell™ XPS™ L701X

- [Remover o\(s\) módulo\(s\) de memória](#)
- [Voltar a colocar o\(s\) módulo\(s\) de memória](#)

**⚠ ADVERTÊNCIA:** Antes de trabalhar no interior do computador, leia as informações de segurança fornecidas com o seu computador. Para obter informações adicionais sobre os melhores procedimentos de segurança, consulte a página inicial da conformidade de regulamentos em [www.dell.com/regulatory\\_compliance](http://www.dell.com/regulatory_compliance).

**⚠ AVISO:** Apenas um técnico qualificado e especializado deve efectuar reparações no seu computador. Os danos causados por uma manutenção não autorizada pela Dell™ não são abrangidos pela garantia.

**⚠ AVISO:** Para evitar descargas electrostáticas, ligue-se à terra utilizando uma pulseira antiestática ou toque periodicamente numa superfície metálica não pintada (como um conector no computador).

**⚠ AVISO:** Para evitar danificar a placa de sistema, remova a bateria principal (consulte [Remover a bateria](#)) antes de efectuar qualquer procedimento no interior do computador.

Pode aumentar a memória do computador, instalando módulos de memória na placa de sistema. Consulte a secção "Especificações" no *Guia de configuração*, fornecido com o seu computador, ou em [support.dell.com/manuals](http://support.dell.com/manuals), para obter informações sobre a memória suportada pelo seu computador.

**📌 NOTA:** Os módulos de memória adquiridos na Dell estão abrangidos pela garantia do computador.

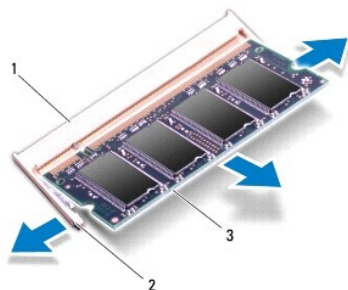
O seu computador pode ter dois ou quatro conectores SODIMM que podem ser acedidos pelo utilizador consoante a configuração do computador.

### Remover o(s) módulo(s) de memória

1. Siga as instruções em [Antes de começar](#).
2. Remova a bateria (consulte [Remover a bateria](#)).
3. Remova a tampa do módulo (consulte [Remover a tampa do módulo](#)).

**⚠ AVISO:** Para ajudar a evitar danos no conector do módulo de memória, não utilize ferramentas para alargar os grampos de fixação do módulo de memória.

4. Utilize as pontas dos dedos para abrir cuidadosamente os grampos de fixação em cada uma das extremidades do conector do módulo de memória até que o módulo de memória salte para fora.



1	conector do módulo de memória	2	ganchos de fixação (2)
3	módulo de memória		

5. Remova o módulo de memória do respectivo conector.

## Voltar a colocar o(s) módulo(s) de memória

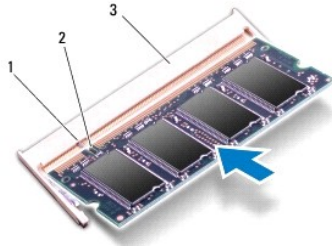
1. Siga as instruções em [Antes de começar](#).

**AVISO:** Instale os módulos de memória nos respectivos conectores, como indicado na tabela seguinte, consoante o número de módulos de memória que vai instalar. Poderá não conseguir iniciar o computador, se os módulos de memória não forem instalados conforme indicado na tabela.

Número de módulos de memória	Conector do módulo de memória			
	DIMM A	DIMM B	DIMM C	DIMM D
1	X			
			X	
2	X	X		
			X	X
	X		X	
3	X	X	X	
	X		X	X
4	X	X	X	X

2. Alinhe o entalhe no módulo de memória com a patilha no conector do módulo de memória.
3. Insira o módulo de memória no respectivo conector, num ângulo de 45 graus, e pressione-o até ficar firmemente encaixado. Se não ouvir um estalido, remova o módulo de memória e reinstale-o.

**NOTA:** Se o módulo de memória não estiver instalado correctamente, o computador pode não iniciar.



1	patilha	2	entalhe
3	conector do módulo de memória		

4. Volte a colocar a tampa do módulo (consulte [Voltar a colocar a tampa do módulo](#)).
5. Volte a colocar a bateria (consulte [Voltar a colocar a bateria](#)).
6. Ligue o adaptador de CA ao computador e a uma tomada eléctrica.

**AVISO:** Antes de ligar o computador, volte a colocar todos os parafusos e certifique-se de que não existem parafusos perdidos no interior do computador. Se não o fizer, poderá provocar danos no computador.

7. Ligue o computador.

À medida que o computador inicia, este detecta a memória adicional e actualiza automaticamente as informações de configuração do sistema.

Para confirmar a quantidade de memória instalada no computador:

Clique em **Iniciar** → Painel de Controlo → **Sistema e Segurança** → Sistema.

[Voltar à página do Índice](#)






[Voltar à página do Índice](#)

## Mini-Card(s) sem fios


### Manual de Serviço do Dell™ XPS™ L701X


- [Remover a\(s\) Mini-Card\(s\)](#)
- [Voltar a colocar as Mini-Card\(s\)](#)

 **AVERTÊNCIA:** Antes de trabalhar no interior do computador, leia as informações de segurança fornecidas com o seu computador. Para obter informações adicionais sobre os melhores procedimentos de segurança, consulte a página inicial da conformidade de regulamentos em [www.dell.com/regulatory\\_compliance](http://www.dell.com/regulatory_compliance).

 **AVISO:** Apenas um técnico qualificado e especializado deve efectuar reparações no seu computador. Os danos causados por uma manutenção não autorizada pela Dell™ não são abrangidos pela garantia.

 **AVISO:** Para evitar descargas electrostáticas, ligue-se à terra utilizando uma pulseira antiestática ou toque periodicamente numa superfície metálica não pintada (como um conector no computador).


 **AVISO:** Para evitar danificar a placa de sistema, remova a bateria principal (consulte [Remover a bateria](#)) antes de efectuar qualquer procedimento no interior do computador.

 **NOTA:** A Dell não garante compatibilidade nem presta apoio técnico a Mini-Cards de outros fornecedores que não a Dell.

Se encomendou uma Mini-Card sem fios com o seu computador, esta já se encontra instalada.

O seu computador apresenta uma ranhura para Mini-Card de dimensão completa e uma ranhuras para Mini-Card de meia dimensão:


1. Uma ranhura para Mini-Card de dimensão completa – para rede de área local sem fios (WWAN) ou módulo de sintonizador de TV.
1. Uma ranhura para Mini-Card de meia dimensão – para rede local sem fios (WLAN) ou Worldwide Interoperability para Microwave Access (WiMax)

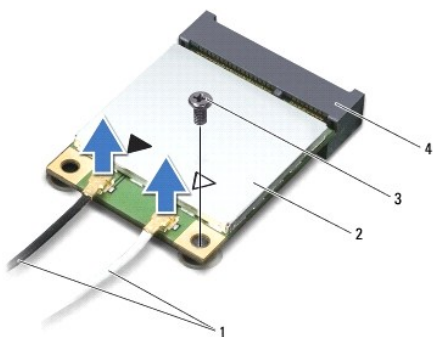
 **NOTA:** Dependendo da configuração do computador aquando da venda, a ranhura Mini-Card pode ter ou não uma Mini-Card instalada.

---

## Remover a(s) Mini-Card(s)

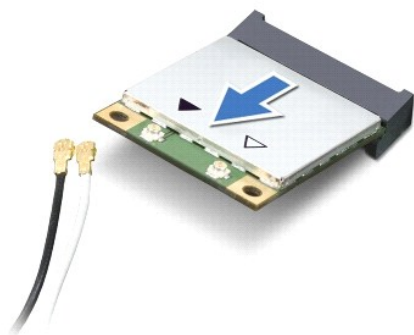
1. Siga as instruções em [Antes de começar](#).
2. Remova a bateria (consulte [Remover a bateria](#)).
3. Remova a tampa do módulo (consulte [Remover a tampa do módulo](#)).
4. Remova o(s) módulo(s) de memória (consulte [Remover o\(s\) módulo\(s\) de memória](#)).
5. Siga as instruções descritas em [passo 5](#) em [Remover a\(s\) unidade\(s\) de disco rígido](#).
6. Remova a unidade óptica (consulte [Remover a unidade óptica](#)).
7. Remova o conjunto do apoio para as mãos (consulte [Remover o conjunto do apoio para as mãos](#)).
8. Remova o teclado (consulte [Remover o teclado](#)).
9. Desligue os cabos de antena da(s) Mini-Card(s).
10. Remova o parafuso que fixa a Mini-Card à placa de sistema.

 **NOTA:** A ranhura Mini-Card de dimensão completa do seu computador suporta apenas uma Mini-Card WWAN ou um módulo de sintonizador de TV, de cada vez.



1	cabos da antena (2)	2	Mini-Card
3	parafuso	4	conector da placa de sistema

11. Levante e retire a(s) Mini-Card(s) do conector da placa de sistema.



**AVISO:** Quando a Mini-Card não estiver no computador, guarde-a na embalagem de protecção anti-estática. Para obter mais informações, consulte "Proteger contra descarga electrostática" nas informações de segurança fornecidas com o computador.

## Voltar a colocar as Mini-Card(s)

1. Siga as instruções em [Antes de começar](#).

2. Retire a nova Mini-Card da respectiva embalagem.

**AVISO:** Utilize uma pressão firme e constante para deslizar a placa para o respectivo lugar. Se utilizar força excessiva, pode danificar o conector.

**AVISO:** Os conectores têm formatos especiais de forma a garantir uma inserção correcta. Se sentir resistência, verifique os conectores na placa e na placa de sistema e volte a alinhar a placa.

**AVISO:** Para evitar danificar a Mini-Card, nunca coloque cabos por baixo da placa.

3. Insira o conector da Mini-Card num ângulo de 45 graus no conector da placa de sistema.

4. Pressione a outra extremidade da Mini-Card para dentro da ranhura da placa de sistema e volte a colocar o parafuso que fixa a Mini-Card à placa de sistema.

5. Ligue os cabos de antena apropriados à(s) Mini-Card(s) que está a instalar. A tabela seguinte mostra o esquema de cores dos cabos de antena para as Mini-Cards suportadas pelo computador.

Conectores na Mini-Card	Esquema de cores do cabo de antena
<b>WLAN (2 cabos de antena)</b>	
WLAN principal (triângulo branco)	branco com faixa cinzenta
WLAN auxiliar (triângulo preto)	preto com faixa cinzenta
<b>WWAN (2 cabos de antena)</b>	
WWAN principal (triângulo branco)	branco
WWAN auxiliar (triângulo preto)	preto
<b>sintonizador de TV (1 cabo de antena)</b>	preto

6. Volte a colocar o teclado (consulte [Voltar a colocar o teclado](#)).
7. Volte a colocar o conjunto do apoio para as mãos (consulte [Voltar a colocar o conjunto do apoio para as mãos](#)).
8. Volte a colocar a unidade óptica (consulte [Voltar a colocar a unidade óptica](#)).
9. Siga as instruções descritas em [passo 5](#) em [Voltar a colocar a\(s\) unidade\(s\) de disco rígido](#).
10. Volte a colocar o(s) módulo(s) de memória (consulte [Voltar a colocar o\(s\) módulo\(s\) de memória](#)).
11. Volte a colocar a tampa do módulo (consulte [Voltar a colocar a tampa do módulo](#)).
12. Volte a colocar a bateria (consulte [Voltar a colocar a bateria](#)).

**⚠ AVISO:** Antes de ligar o computador, volte a colocar todos os parafusos e certifique-se de que não existem parafusos perdidos no interior do computador. Se não o fizer, poderá provocar danos no computador.

13. Instale os controladores e os utilitários para o seu computador, conforme for necessário.

**📌 NOTA:** Se estiver a instalar uma placa de comunicação de outro fornecedor que não a Dell, deve instalar os utilitários e controladores apropriados.

---

[Voltar à página do Índice](#)

[Voltar à página do Índice](#)

## Tampa do módulo

Manual de Serviço do Dell™ XPS™ L701X

- [Remover a tampa do módulo](#)
- [Voltar a colocar a tampa do módulo](#)

**⚠️ ADVERTÊNCIA:** Antes de trabalhar no interior do computador, leia as informações de segurança fornecidas com o seu computador. Para obter informações adicionais sobre os melhores procedimentos de segurança, consulte a página inicial da conformidade de regulamentos em [www.dell.com/regulatory\\_compliance](http://www.dell.com/regulatory_compliance).

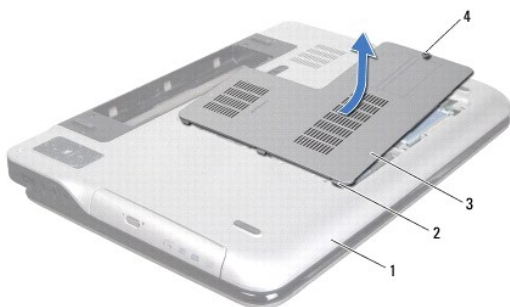
**⚠️ AVISO:** Apenas um técnico qualificado e especializado deve efectuar reparações no seu computador. Os danos causados por uma manutenção não autorizada pela Dell™ não são abrangidos pela garantia.

**⚠️ AVISO:** Para evitar descargas electrostáticas, ligue-se à terra utilizando uma pulseira antiestática ou toque periodicamente numa superfície metálica não pintada (como um conector no computador).

**⚠️ AVISO:** Para evitar danificar a placa de sistema, remova a bateria principal (consulte [Remover a bateria](#)) antes de efectuar qualquer procedimento no interior do computador.

### Remover a tampa do módulo

1. Siga as instruções em [Antes de começar](#).
2. Remova a bateria (consulte [Remover a bateria](#)).
3. Desaperte o parafuso integrado que fixa a tampa do módulo à tampa da base.
4. Use as pontas dos dedos para soltar as patilhas na tampa do módulo das ranhuras na tampa da base e levante a tampa da base.



1	tampa da base	2	patilhas
3	tampa do módulo	4	parafuso integrado

### Voltar a colocar a tampa do módulo

1. Siga as instruções em [Antes de começar](#).
2. Alinhe as patilhas na tampa do módulo com as ranhuras na tampa da base e encaixe-a no respectivo lugar.
3. Aperte o parafuso integrado que fixa a tampa do módulo à tampa da base.
4. Volte a colocar a bateria (consulte [Voltar a colocar a bateria](#)).

[Voltar à página do Índice](#)

[Voltar à página do Índice](#)

## Unidade óptica

Manual de Serviço do Dell™ XPS™ L701X

- [Remover a unidade óptica](#)
- [Voltar a colocar a unidade óptica](#)

**⚠️ ADVERTÊNCIA:** Antes de trabalhar no interior do computador, leia as informações de segurança fornecidas com o seu computador. Para obter informações adicionais sobre os melhores procedimentos de segurança, consulte a página inicial da conformidade de regulamentos em [www.dell.com/regulatory\\_compliance](http://www.dell.com/regulatory_compliance).

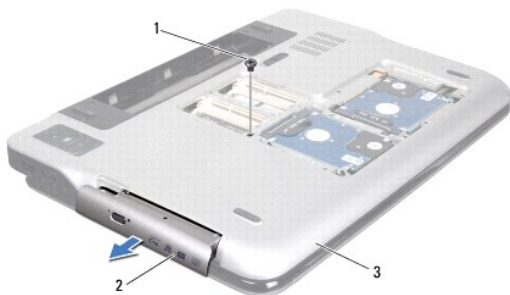
**⚠️ AVISO:** Apenas um técnico qualificado e especializado deve efectuar reparações no seu computador. Os danos causados por uma manutenção não autorizada pela Dell™ não são abrangidos pela garantia.

**⚠️ AVISO:** Para evitar descargas electrostáticas, ligue-se à terra utilizando uma pulseira antiestática ou toque periodicamente numa superfície metálica não pintada (como um conector no computador).

**⚠️ AVISO:** Para evitar danificar a placa de sistema, remova a bateria principal (consulte [Remover a bateria](#)) antes de efectuar qualquer procedimento no interior do computador.

### Remover a unidade óptica

1. Siga as instruções em [Antes de começar](#).
2. Remova a bateria (consulte [Remover a bateria](#)).
3. Remova a tampa do módulo (consulte [Remover a tampa do módulo](#)).
4. Remova o(s) módulo(s) de memória (consulte [Remover o\(s\) módulo\(s\) de memória](#)).
5. Remova o parafuso que fixa a unidade óptica à tampa da base.
6. Remova a unidade óptica do respectivo compartimento.



1	parafuso	2	unidade óptica
3	tampa da base		

### Voltar a colocar a unidade óptica

1. Siga as instruções em [Antes de começar](#).
2. Faça deslizar a unidade óptica para dentro do respectivo compartimento até estar devidamente encaixada.
3. Volte a colocar o parafuso que fixa a unidade óptica à tampa da base.
4. Volte a colocar o(s) módulo(s) de memória (consulte [Voltar a colocar o\(s\) módulo\(s\) de memória](#)).
5. Volte a colocar a tampa do módulo (consulte [Voltar a colocar a tampa do módulo](#)).

6. Volte a colocar a bateria (consulte [Voltar a colocar a bateria](#)).



**AVISO:** Antes de ligar o computador, volte a colocar todos os parafusos e certifique-se de que não existem parafusos perdidos no interior do computador. Se não o fizer, poderá provocar danos no computador.

---

[Voltar à página do Índice](#)

[Voltar à página do Índice](#)

## Conjunto do apoio para as mãos

Manual de Serviço do Dell™ XPS™ L701X

- [Remover o conjunto do apoio para as mãos](#)
- [Voltar a colocar o conjunto do apoio para as mãos](#)

**⚠️ ADVERTÊNCIA:** Antes de trabalhar no interior do computador, leia as informações de segurança fornecidas com o seu computador. Para obter informações adicionais sobre os melhores procedimentos de segurança, consulte a página inicial da conformidade de regulamentos em [www.dell.com/regulatory\\_compliance](http://www.dell.com/regulatory_compliance).

**⚠️ AVISO:** Apenas um técnico qualificado e especializado deve efectuar reparações no seu computador. Os danos causados por uma manutenção não autorizada pela Dell™ não são abrangidos pela garantia.

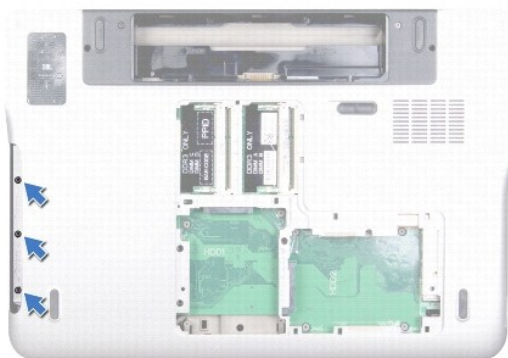
**⚠️ AVISO:** Para evitar descargas electrostáticas, ligue-se à terra utilizando uma pulseira antiestática ou toque periodicamente numa superfície metálica não pintada (como um conector no computador).

**⚠️ AVISO:** Para evitar danificar a placa de sistema, remova a bateria principal (consulte [Remover a bateria](#)) antes de efectuar qualquer procedimento no interior do computador.

---

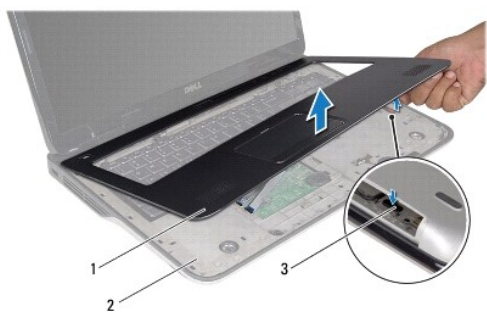
## Remover o conjunto do apoio para as mãos

1. Siga as instruções em [Antes de começar](#).
2. Remova a bateria (consulte [Remover a bateria](#)).
3. Remova a tampa do módulo (consulte [Remover a tampa do módulo](#)).
4. Remova o(s) módulo(s) de memória (consulte [Remover o\(s\) módulo\(s\) de memória](#)).
5. Siga as instruções descritas em [passo 5](#) em [Remover a\(s\) unidade\(s\) de disco rígido](#).
6. Remova a unidade óptica (consulte [Remover a unidade óptica](#)).
7. Retire os três parafusos que fixam o conjunto do apoio para as mãos à tampa da base.



8. Vire o computador ao contrário e abra o ecrã o mais possível.
9. Com a ponta do dedo, carregue ligeiramente na patilha para libertar o conjunto do apoio para as mãos da tampa superior.

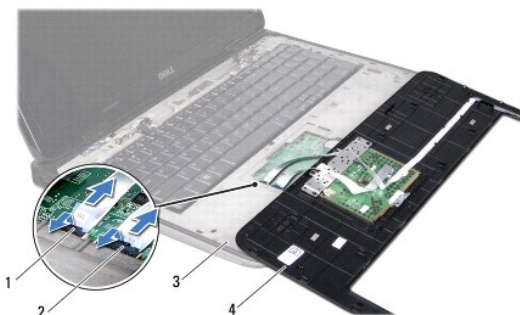




1	conjunto do apoio para as mãos	2	tampa superior
3	patilha		

**AVISO:** Separe cuidadosamente o conjunto do apoio para as mãos da tampa superior para evitar danificar o primeiro.

10. Com as pontas dos dedos, liberte cuidadosamente o conjunto do apoio para as mãos da tampa superior.
11. Sem puxar com força pelo conjunto do apoio para as mãos, vire-o ao contrário e coloque-o sobre a tampa superior.
12. Levante o trinco do conector e puxe a patilha para desligar o cabo da tira de controlo do conector da placa de sistema.
13. Levante o trinco do conector e puxe a patilha para desligar o cabo do touchpad do conector da placa de sistema.
14. Levante o conjunto do apoio para as mãos da tampa superior.




1	conector do cabo da tira de controlo	2	conector do cabo do touchpad
3	tampa superior	4	conjunto do apoio para as mãos

## Voltar a colocar o conjunto do apoio para as mãos

1. Siga as instruções em [Antes de começar](#).
2. Deslize o cabo do touchpad para dentro do conector da placa de sistema e carregue no trinco do conector para prender o cabo.
3. Deslize o cabo da tira de controlo para dentro do conector da placa de sistema e carregue no trinco do conector para prender o cabo.
4. Coloque o conjunto do apoio para as mãos na tampa superior e encaixe-o cuidadosamente no lugar.
5. Feche o ecrã e vire o computador ao contrário.

6. Volte a colocar os três parafusos que fixam o conjunto do apoio para as mãos à tampa da base.
7. Volte a colocar a unidade óptica (consulte [Voltar a colocar a unidade óptica](#)).
8. Siga as instruções descritas em [passo 5](#) em [Voltar a colocar a\(s\) unidade\(s\) de disco rígido](#).
9. Volte a colocar o(s) módulo(s) de memória (consulte [Voltar a colocar o\(s\) módulo\(s\) de memória](#)).
10. Volte a colocar a tampa do módulo (consulte [Voltar a colocar a tampa do módulo](#)).
11. Volte a colocar a bateria (consulte [Voltar a colocar a bateria](#)).

 **AVISO:** Antes de ligar o computador, volte a colocar todos os parafusos e certifique-se de que não existem parafusos perdidos no interior do computador. Se não o fizer, poderá provocar danos no computador.

---


[Voltar à página do Índice](#)

[Voltar à página do Índice](#)

## Módulo do processador


Manual de Serviço do Dell™ XPS™ L701X

- [Remover o módulo do processador](#)
- [Voltar a colocar o módulo do processador](#)

 **AVERTÊNCIA:** Antes de trabalhar no interior do computador, leia as informações de segurança fornecidas com o seu computador. Para obter informações adicionais sobre os melhores procedimentos de segurança, consulte a página inicial da conformidade de regulamentos em [www.dell.com/regulatory\\_compliance](http://www.dell.com/regulatory_compliance).

 **AVISO:** Apenas um técnico qualificado e especializado deve efectuar reparações no seu computador. Os danos causados por uma manutenção não autorizada pela Dell™ não são abrangidos pela garantia.


 **AVISO:** Para evitar descargas electrostáticas, ligue-se à terra utilizando uma pulseira antiestática ou toque periodicamente numa superfície metálica não pintada (como um conector no computador).


 **AVISO:** Para evitar danificar a placa de sistema, remova a bateria principal (consulte [Remover a bateria](#)) antes de efectuar qualquer procedimento no interior do computador.

---

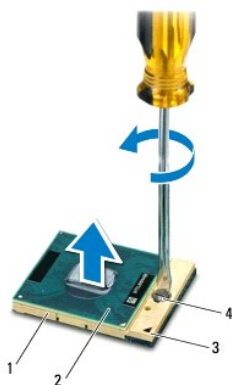
## Remover o módulo do processador

1. Siga as instruções em [Antes de começar](#).
2. Remova a bateria (consulte [Remover a bateria](#)).
3. Remova a tampa do módulo (consulte [Remover a tampa do módulo](#)).
4. Remova o(s) módulo(s) de memória (consulte [Remover o\(s\) módulo\(s\) de memória](#)).
5. Siga as instruções descritas em [passo 5](#) em [Remover a\(s\) unidade\(s\) de disco rígido](#).
6. Remova a unidade óptica (consulte [Remover a unidade óptica](#)).
7. Remova o conjunto do apoio para as mãos (consulte [Remover o conjunto do apoio para as mãos](#)).
8. Remova o teclado (consulte [Remover o teclado](#)).
9. Remova o conjunto do ecrã (consulte [Remover o conjunto do ecrã](#)).
10. Remova a(s) Mini-Card(s) (consulte [Remover a\(s\) Mini-Card\(s\)](#)).
11. Remova a placa Bluetooth (consulte [Remover a placa Bluetooth](#)).
12. Siga as instruções de [passo 13](#) a [passo 18](#) na secção [Remover a tampa superior](#).
13. Vire ao contrário o conjunto da tampa superior.
14. Remova o dissipador de calor (consulte [Remover o dissipador de calor](#)).

 **AVISO:** Para evitar o contacto intermitente entre o parafuso do encaixe ZIF e o processador ao remover ou ao voltar a colocar o processador, **exerça uma ligeira pressão no centro do processador enquanto roda o parafuso do encaixe.**

 **AVISO:** Para evitar danos no processador, segure na chave de parafusos de modo a que esta fique perpendicular ao processador quando rodar o parafuso.

15. Para desapertar o encaixe ZIF, utilize uma pequena chave de parafusos de ponta chata e rode o parafuso do encaixe ZIF no sentido contrário ao dos ponteiros do relógio até que este pare.



1	encaixe ZIF	2	módulo do processador
3	canto do pino 1	4	parafuso do encaixe ZIF

**AVISO:** Para garantir o arrefecimento máximo do processador, não toque nas áreas de transferência de calor da unidade de arrefecimento do processador. Os óleos na sua pele podem reduzir a capacidade de transferência de calor das almofadas térmicas.

**AVISO:** Quando retirar o módulo do processador, puxe o módulo directamente para cima. Tenha cuidado para não dobrar os pinos do módulo do processador.

16. Levante o módulo do processador do encaixe ZIF.

## Voltar a colocar o módulo do processador

**NOTA:** Se o módulo de processador for novo, este terá sido fornecido com uma nova unidade de arrefecimento que incluirá uma almofada térmica fixada ou em separado, com documentação para a respectiva correcta instalação.

1. Siga as instruções em [Antes de começar](#).
2. Alinhe o canto do pino 1 do módulo do processador com o canto do pino 1 do encaixe ZIF.

**NOTA:** O canto do pino 1 do módulo do processador possui um triângulo que está alinhado com o triângulo no canto do pino 1 do encaixe ZIF.

3. Coloque cuidadosamente o módulo do processador no encaixe ZIF e assegure o seu posicionamento correcto.

**AVISO:** Para evitar danificar o módulo do processador, coloque a chave de parafusos perpendicular ao processador quando rodar o parafuso do processador.

4. Aperte o encaixe ZIF, rodando o parafuso no sentido dos ponteiros do relógio para fixar o módulo do processador à placa de sistema.

5. Volte a colocar o dissipador de calor (consulte [Voltar a colocar o dissipador de calor](#)).

6. Siga as instruções de [passo 11](#) a [passo 15](#) na secção [Voltar a colocar a tampa superior](#).

7. Volte a colocar a placa Bluetooth (consulte [Voltar a colocar a placa Bluetooth](#)).

8. Volte a colocar a(s) Mini-Card(s) (consulte [Voltar a colocar as Mini- Card\(s\)](#)).


9. Volte a colocar o conjunto do ecrã (consulte [Voltar a colocar o conjunto do ecrã](#)).

10. Volte a colocar o teclado (consulte [Voltar a colocar o teclado](#)).

11. Volte a colocar o conjunto do apoio para as mãos (consulte [Voltar a colocar o conjunto do apoio para as mãos](#)).

12. Volte a colocar a unidade óptica (consulte [Voltar a colocar a unidade óptica](#)).

13. Siga as instruções descritas em [passo 5](#) em [Voltar a colocar a\(s\) unidade\(s\) de disco rígido](#).
14. Volte a colocar o(s) módulo(s) de memória (consulte [Voltar a colocar o\(s\) módulo\(s\) de memória](#)).
15. Volte a colocar a tampa do módulo (consulte [Voltar a colocar a tampa do módulo](#)).
16. Volte a colocar a bateria (consulte [Voltar a colocar a bateria](#)).

 **AVISO:** Antes de ligar o computador, volte a colocar todos os parafusos e certifique-se de que não existem parafusos perdidos no interior do computador. Se não o fizer, poderá provocar danos no computador.

---

[Voltar à página do Índice](#)

[Voltar à página do Índice](#)

## Placa do botão de alimentação

Manual de Serviço do Dell™ XPS™ L701X

- [Remover a placa do botão de alimentação](#)
- [Voltar a colocar a placa do botão de alimentação](#)

**⚠️ ADVERTÊNCIA:** Antes de trabalhar no interior do computador, leia as informações de segurança fornecidas com o seu computador. Para obter informações adicionais sobre os melhores procedimentos de segurança, consulte a página inicial da conformidade de regulamentos em [www.dell.com/regulatory\\_compliance](http://www.dell.com/regulatory_compliance).

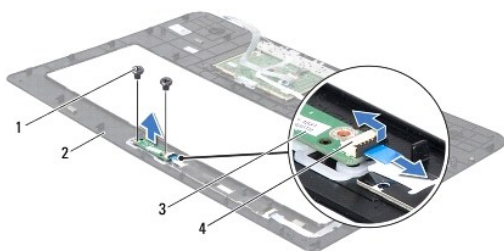
**⚠️ AVISO:** Apenas um técnico qualificado e especializado deve efectuar reparações no seu computador. Os danos causados por uma manutenção não autorizada pela Dell™ não são abrangidos pela garantia.

**⚠️ AVISO:** Para evitar descargas electrostáticas, ligue-se à terra utilizando uma pulseira antiestática ou toque periodicamente numa superfície metálica não pintada (como um conector no computador).

**⚠️ AVISO:** Para evitar danificar a placa de sistema, remova a bateria principal (consulte [Remover a bateria](#)) antes de efectuar qualquer procedimento no interior do computador.

## Remover a placa do botão de alimentação


1. Siga as instruções em [Antes de começar](#).
2. Remova a bateria (consulte [Remover a bateria](#)).
3. Remova a tampa do módulo (consulte [Remover a tampa do módulo](#)).
4. Remova o(s) módulo(s) de memória (consulte [Remover o\(s\) módulo\(s\) de memória](#)).
5. Siga as instruções descritas em [passo 5](#) em [Remover a\(s\) unidade\(s\) de disco rígido](#).
6. Remova a unidade óptica (consulte [Remover a unidade óptica](#)).
7. Remova o conjunto do apoio para as mãos (consulte [Remover o conjunto do apoio para as mãos](#)).
8. Vire o conjunto do apoio para as mãos ao contrário.
9. Levante o trinco do conector e puxe a patilha para desligar o cabo da placa do botão de alimentação do conector na placa de sistema.
10. Remova os dois parafusos que fixam a placa do botão de alimentação ao conjunto do apoio para as mãos.
11. Levante e retire a placa do botão de alimentação do conjunto do apoio para as mãos.



1	parafusos (2)	2	conjunto do apoio para as mãos
3	placa do botão de alimentação	4	conector do cabo da placa do botão de alimentação

## Voltar a colocar a placa do botão de alimentação

1. Siga as instruções em [Antes de começar](#).
2. Use o suporte de alinhamento para colocar a placa do botão de alimentação sobre o conjunto do apoio para as mãos.
3. Volte a colocar os dois parafusos que fixam a placa do botão de alimentação ao conjunto do apoio para as mãos.
4. Faça deslizar o cabo da placa do botão de alimentação para dentro do respectivo conector e pressione o trinco do conector para fixar o cabo.
5. Volte a colocar o conjunto do apoio para as mãos (consulte [Voltar a colocar o conjunto do apoio para as mãos](#)).
6. Volte a colocar a unidade óptica (consulte [Voltar a colocar a unidade óptica](#)).
7. Siga as instruções descritas em [passo 5](#) em [Voltar a colocar a\(s\) unidade\(s\) de disco rígido](#).
8. Volte a colocar o(s) módulo(s) de memória (consulte [Voltar a colocar o\(s\) módulo\(s\) de memória](#)).
9. Volte a colocar a tampa do módulo (consulte [Voltar a colocar a tampa do módulo](#)).
10. Volte a colocar a bateria (consulte [Voltar a colocar a bateria](#)).

 **AVISO:** Antes de ligar o computador, volte a colocar todos os parafusos e certifique-se de que não existem parafusos perdidos no interior do computador. Se não o fizer, poderá provocar danos no computador.

---

[Voltar à página do Índice](#)

[Voltar à página do Índice](#)

## Altifalantes

### Manual de Serviço do Dell™ XPS™ L701X

- [Remover os altifalantes](#)
- [Voltar a colocar os altifalantes](#)

**⚠️ ADVERTÊNCIA:** Antes de trabalhar no interior do computador, leia as informações de segurança fornecidas com o seu computador. Para obter informações adicionais sobre os melhores procedimentos de segurança, consulte a página inicial da conformidade de regulamentos em [www.dell.com/regulatory\\_compliance](http://www.dell.com/regulatory_compliance).

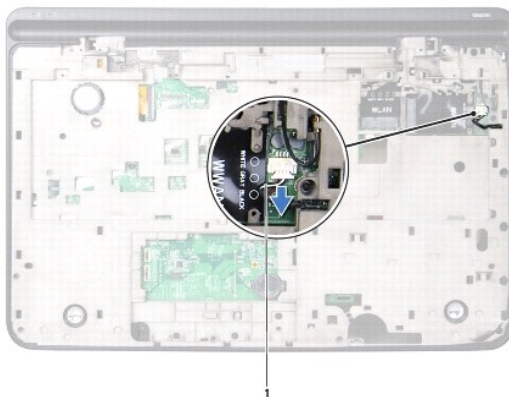
**⚠️ AVISO:** Apenas um técnico qualificado e especializado deve efectuar reparações no seu computador. Os danos causados por uma manutenção não autorizada pela Dell™ não são abrangidos pela garantia.

**⚠️ AVISO:** Para evitar descargas electrostáticas, ligue-se à terra utilizando uma pulseira antiestática ou toque periodicamente numa superfície metálica não pintada (como um conector no computador).

**⚠️ AVISO:** Para evitar danificar a placa de sistema, remova a bateria principal (consulte [Remover a bateria](#)) antes de efectuar qualquer procedimento no interior do computador.

## Remover os altifalantes

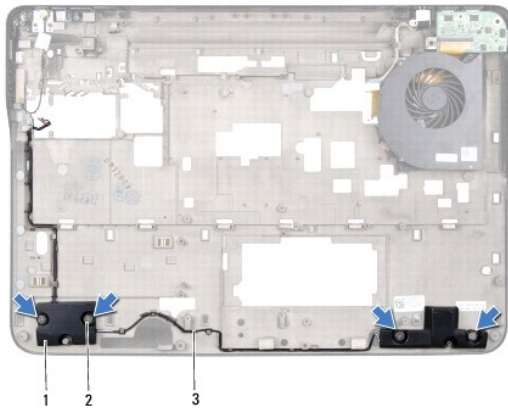
1. Siga as instruções em [Antes de começar](#).
2. Remova a bateria (consulte [Remover a bateria](#)).
3. Desligue o cabo dos altifalantes do conector da placa de E/S.



1 | cabo dos altifalantes

4. Remova a placa de sistema (consulte [Remover a placa de sistema](#)).
5. Anote a disposição do cabo dos altifalantes e retire os cabos das respectivas guias de encaminhamento.
6. Remova os quatro parafusos (dois em cada altifalante) que fixam os altifalantes à tampa superior.
7. Levante os altifalantes da tampa superior juntamente com o cabo.





1	altifalantes (2)	2	parafusos (4)
3	cabo dos altifalantes		

---

## Voltar a colocar os altifalantes

1. Siga as instruções em [Antes de começar](#).
2. Disponha o cabo dos altifalantes ao longo das guias de encaminhamento.
3. Alinhe os orifícios dos parafusos nos altifalantes com os orifícios na tampa superior.
4. Volte a colocar os quatro parafusos (dois em cada altifalante) que fixam os altifalantes à tampa da base.
5. Volte a colocar a placa de sistema (consulte [Voltar a colocar a placa de sistema](#)).
6. Ligue o cabo dos altifalantes ao conector da placa de sistema.
7. Volte a colocar a bateria (consulte [Voltar a colocar a bateria](#)).

**⚠ AVISO:** Antes de ligar o computador, volte a colocar todos os parafusos e certifique-se de que não existem parafusos perdidos no interior do computador. Se não o fizer, poderá provocar danos no computador.

---

[Voltar à página do Índice](#)

[Voltar à página do Índice](#)

## Subwoofer

### Manual de Serviço do Dell™ XPS™ L701X

- [Remover o subwoofer](#)
- [Voltar a colocar o subwoofer](#)

**⚠️ ADVERTÊNCIA:** Antes de trabalhar no interior do computador, leia as informações de segurança fornecidas com o seu computador. Para obter informações adicionais sobre os melhores procedimentos de segurança, consulte a página inicial da conformidade de regulamentos em [www.dell.com/regulatory\\_compliance](http://www.dell.com/regulatory_compliance).

**⚠️ AVISO:** Apenas um técnico qualificado e especializado deve efectuar reparações no seu computador. Os danos causados por uma manutenção não autorizada pela Dell™ não são abrangidos pela garantia.

**⚠️ AVISO:** Para evitar descargas electrostáticas, ligue-se à terra utilizando uma pulseira antiestática ou toque periodicamente numa superfície metálica não pintada (como um conector no computador).

**⚠️ AVISO:** Para evitar danificar a placa de sistema, remova a bateria principal (consulte [Remover a bateria](#)) antes de efectuar qualquer procedimento no interior do computador.

---

## Remover o subwoofer

1. Siga as instruções em [Antes de começar](#).
2. Remova a bateria (consulte [Remover a bateria](#)).
3. Remova a tampa do módulo (consulte [Remover a tampa do módulo](#)).
4. Remova o(s) módulo(s) de memória (consulte [Remover o\(s\) módulo\(s\) de memória](#)).
5. Siga as instruções descritas em [passo 5](#) em [Remover a\(s\) unidade\(s\) de disco rígido](#).
6. Remova a unidade óptica (consulte [Remover a unidade óptica](#)).
7. Remova o conjunto do apoio para as mãos (consulte [Remover o conjunto do apoio para as mãos](#)).
8. Remova o teclado (consulte [Remover o teclado](#)).
9. Remova o conjunto do ecrã (consulte [Remover o conjunto do ecrã](#)).
10. Remova a(s) Mini-Card(s) (consulte [Remover a\(s\) Mini-Card\(s\)](#)).
11. Remova a placa Bluetooth (consulte [Remover a placa Bluetooth](#)).
12. Siga as instruções de [passo 13](#) a [passo 18](#) na secção [Remover a tampa superior](#).
13. Retire os quatro parafusos que fixam o subwoofer à tampa da base.
14. Levante o subwoofer da tampa superior juntamente com o cabo.




1	parafusos (4)	2	subwoofer
3	tampa da base		

---

## Voltar a colocar o subwoofer

1. Siga as instruções em [Antes de começar](#).
2. Alinhe os orifícios dos parafusos no subwoofer com os orifícios na tampa da base.
3. Volte a colocar os quatro parafusos que fixam o subwoofer à tampa da base.
4. Siga as instruções de [passo 11](#) a [passo 15](#) na secção [Voltar a colocar a tampa superior](#).
5. Volte a colocar a placa Bluetooth (consulte [Voltar a colocar a placa Bluetooth](#)).
6. Volte a colocar a(s) Mini-Card(s) (consulte [Voltar a colocar as Mini- Card\(s\)](#)).
7. Volte a colocar o conjunto do ecrã (consulte [Voltar a colocar o conjunto do ecrã](#)).
8. Volte a colocar o teclado (consulte [Voltar a colocar o teclado](#)).
9. Volte a colocar o conjunto do apoio para as mãos (consulte [Voltar a colocar o conjunto do apoio para as mãos](#)).
10. Volte a colocar a unidade óptica (consulte [Voltar a colocar a unidade óptica](#)).
11. Siga as instruções descritas em [passo 5](#) em [Voltar a colocar a\(s\) unidade\(s\) de disco rígido](#).
12. Volte a colocar o(s) módulo(s) de memória (consulte [Voltar a colocar o\(s\) módulo\(s\) de memória](#)).
13. Volte a colocar a tampa do módulo (consulte [Voltar a colocar a tampa do módulo](#)).
14. Volte a colocar a bateria (consulte [Voltar a colocar a bateria](#)).

 **AVISO:** Antes de ligar o computador, volte a colocar todos os parafusos e certifique-se de que não existem parafusos perdidos no interior do computador. Se não o fizer, poderá provocar danos no computador.

---

[Voltar à página do Índice](#)

[Voltar à página do Índice](#)

## Placa de sistema

### Manual de Serviço do Dell™ XPS™ L701X

- [Remover a placa de sistema](#)
- [Voltar a colocar a placa de sistema](#)
- [Introduzir a etiqueta de serviço no BIOS](#)

**⚠️ ADVERTÊNCIA:** Antes de trabalhar no interior do computador, leia as informações de segurança fornecidas com o seu computador. Para obter informações adicionais sobre os melhores procedimentos de segurança, consulte a página inicial da conformidade de regulamentos em [www.dell.com/regulatory\\_compliance](http://www.dell.com/regulatory_compliance).

⚠️ **AVISO:** Apenas um técnico qualificado e especializado deve efectuar reparações no seu computador. Os danos causados por uma manutenção não autorizada pela Dell™ não são abrangidos pela garantia.

⚠️ **AVISO:** Para evitar descargas electrostáticas, ligue-se à terra utilizando uma pulseira antiestática ou toque periodicamente numa superfície metálica não pintada (como um conector no computador).

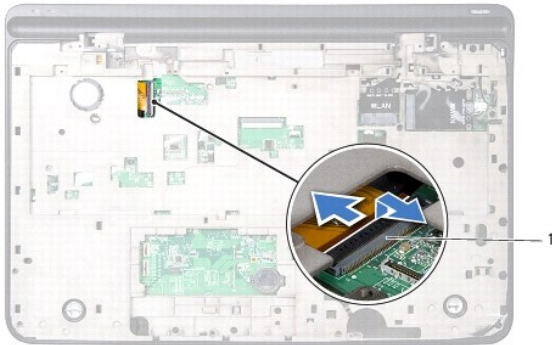
⚠️ **AVISO:** Para evitar danificar a placa de sistema, remova a bateria principal (consulte [Remover a bateria](#)) antes de efectuar qualquer procedimento no interior do computador.

⚠️ **AVISO:** Manuseie os componentes e as placas pelas extremidades e evite tocar em pinos e contactos.

---

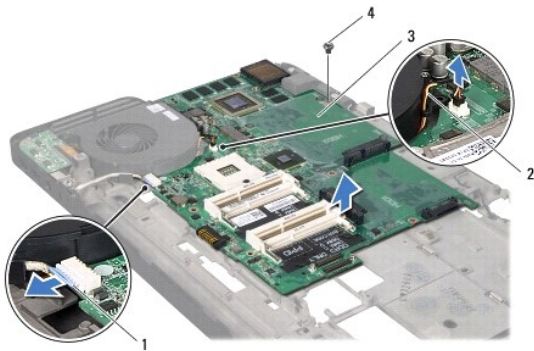
## Remover a placa de sistema

1. Siga as instruções em [Antes de começar](#).
2. Retire qualquer cartão ou cartão em branco que se encontre instalado no leitor de cartões multimédia.
3. Remova a bateria (consulte [Remover a bateria](#)).
4. Remova a tampa do módulo (consulte [Remover a tampa do módulo](#)).
5. Remova o(s) módulo(s) de memória (consulte [Remover o\(s\) módulo\(s\) de memória](#)).
6. Siga as instruções descritas em [passo 5](#) em [Remover a\(s\) unidade\(s\) de disco rígido](#).
7. Remova a unidade óptica (consulte [Remover a unidade óptica](#)).
8. Remova o conjunto do apoio para as mãos (consulte [Remover o conjunto do apoio para as mãos](#)).
9. Remova o teclado (consulte [Remover o teclado](#)).
10. Remova o conjunto do ecrã (consulte [Remover o conjunto do ecrã](#)).
11. Remova a(s) Mini-Card(s) (consulte [Remover a\(s\) Mini-Card\(s\)](#)).
12. Remova a placa Bluetooth (consulte [Remover a placa Bluetooth](#)).
13. Remova a bateria de célula tipo moeda (consulte [Remover a bateria de célula tipo moeda](#)).
14. Levante o trinco do conector e puxe a patilha para desligar o cabo da placa USB do conector da placa de sistema.



1	conector do cabo da placa USB
---	-------------------------------

15. Siga as instruções de [passo 13](#) a [passo 18](#) na secção [Remover a tampa superior](#).
16. Remova o dissipador de calor (consulte [Remover o dissipador de calor](#)).
17. Remova o módulo do processador (consulte [Remover o módulo do processador](#)).
18. Remova a placa de E/S (consulte [Remover a placa de E/S](#)).
19. Desligue o cabo da ventoinha e o cabo do conector do adaptador de CA dos respectivos conectores na placa de sistema.
20. Remova o parafuso que fixa a placa de sistema à tampa superior.
21. Levante a placa de sistema da tampa superior.




1	cabo do conector do adaptador de CA	2	cabo da ventoinha
3	placa de sistema	4	parafuso


## Voltar a colocar a placa de sistema

1. Siga as instruções em [Antes de começar](#).
2. Alinhe o orifício do parafuso da placa de sistema com o orifício da tampa superior.
3. Volte a colocar o parafuso que fixa a placa de sistema à tampa superior.
4. Ligue o cabo da ventoinha e o cabo do conector do adaptador de CA aos respectivos conectores na placa de sistema.
5. Volte a colocar a placa de E/S (consulte [Voltar a colocar a placa de E/S](#)).

6. Volte a colocar o módulo do processador (consulte [Voltar a colocar o módulo do processador](#)).
7. Volte a colocar o dissipador de calor (consulte [Voltar a colocar o dissipador de calor](#)).
8. Siga as instruções de [passo 11](#) a [passo 15](#) na secção [Voltar a colocar a tampa superior](#).
9. Deslize o cabo da placa USB para dentro do conector da placa de sistema e carregue no trinco do conector para prender o cabo.
10. Volte a colocar a bateria de célula tipo moeda (consulte [Voltar a colocar a bateria de célula tipo moeda](#)).
11. Volte a colocar a placa Bluetooth (consulte [Voltar a colocar a placa Bluetooth](#)).
12. Volte a colocar a(s) Mini-Card(s) (consulte [Voltar a colocar as Mini-Card\(s\)](#)).
13. Volte a colocar o conjunto do ecrã (consulte [Voltar a colocar o conjunto do ecrã](#)).
14. Volte a colocar o teclado (consulte [Voltar a colocar o teclado](#)).
15. Volte a colocar o conjunto do apoio para as mãos (consulte [Voltar a colocar o conjunto do apoio para as mãos](#)).
16. Volte a colocar a unidade óptica (consulte [Voltar a colocar a unidade óptica](#)).
17. Siga as instruções descritas em [passo 5](#) em [Voltar a colocar a\(s\) unidade\(s\) de disco rígido](#).
18. Volte a colocar o(s) módulo(s) de memória (consulte [Voltar a colocar o\(s\) módulo\(s\) de memória](#)).
19. Volte a colocar a tampa do módulo (consulte [Voltar a colocar a tampa do módulo](#)).
20. Volte a colocar a bateria (consulte [Voltar a colocar a bateria](#)).
21. Volte a colocar qualquer cartão ou cartão em branco que se encontre instalado no leitor de cartões multimédia.

 **AVISO:** Antes de ligar o computador, volte a colocar todos os parafusos e certifique-se de que não existem parafusos perdidos no interior do computador. Se não o fizer, poderá provocar danos no computador.

22. Ligue o computador.

 **NOTA:** Depois de ter instalado a placa de sistema, introduza o número da etiqueta de serviço do computador na BIOS da placa de sistema de substituição.

23. Introduza a etiqueta de serviço (consulte [Introduzir a etiqueta de serviço no BIOS](#)).

---

## Introduzir a etiqueta de serviço no BIOS

1. Certifique-se de que o adaptador de CA está ligado e que a bateria principal está correctamente instalada.
2. Ligue o computador.
3. Prima <F2> durante o POST para aceder ao programa de configuração do sistema.
4. Navegue para o separador de segurança e introduza a etiqueta de serviço no campo Set Service Tag (Definir etiqueta de serviço).

---

[Voltar à página do Índice](#)

[Voltar à página do Índice](#)

## Manual de Serviço do Dell™ XPS™ L701X



**NOTA:** Uma NOTA fornece informações importantes para ajudar a utilizar melhor o computador.



**AVISO:** Um AVISO adverte para potenciais danos no hardware ou perda de dados caso as instruções não sejam seguidas.




**ADVERTÊNCIA:** Uma ADVERTÊNCIA alerta para a possibilidade de danos materiais, ferimentos pessoais ou morte.

---

---

**As informações deste documento estão sujeitas a alterações sem aviso prévio.**  
© 2010 Dell Inc. Todos os direitos reservados.

Marcas comerciais utilizadas neste documento: Dell™, o logótipo da Dell e XPS™ são marcas comerciais da Dell Inc.; Microsoft®, Windows® e o logótipo do botão Iniciar do Windows  são marcas comerciais ou marcas registadas da Microsoft Corporation nos Estados Unidos e/ou noutros países; Bluetooth® é uma marca registada propriedade da Bluetooth SIG, Inc. e é utilizada pela Dell Inc. sob licença.

A reprodução destes materiais, sob qualquer forma, sem a autorização por escrito da Dell Inc. é estritamente proibida.

Outubro de 2010 Rev. A00

---

[Voltar à página do Índice](#)

[Voltar à página do Índice](#)

## Tampa superior

Manual de Serviço do Dell™ XPS™ L701X

- [Remover a tampa superior](#)
- [Voltar a colocar a tampa superior](#)

**⚠️ ADVERTÊNCIA:** Antes de trabalhar no interior do computador, leia as informações de segurança fornecidas com o seu computador. Para obter informações adicionais sobre os melhores procedimentos de segurança, consulte a página inicial da conformidade de regulamentos em [www.dell.com/regulatory\\_compliance](http://www.dell.com/regulatory_compliance).

**⚠️ AVISO:** Apenas um técnico qualificado e especializado deve efectuar reparações no seu computador. Os danos causados por uma manutenção não autorizada pela Dell™ não são abrangidos pela garantia.

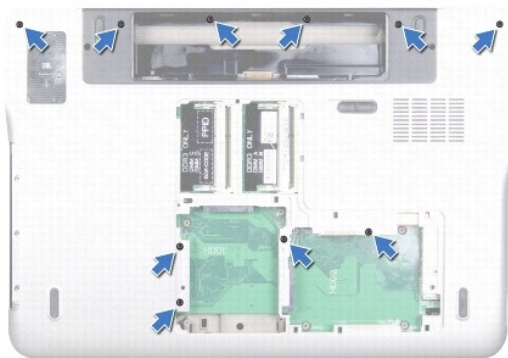
**⚠️ AVISO:** Para evitar descargas electrostáticas, ligue-se à terra utilizando uma pulseira antiestática ou toque periodicamente numa superfície metálica não pintada (como um conector no computador).

**⚠️ AVISO:** Para evitar danificar a placa de sistema, remova a bateria principal (consulte [Remover a bateria](#)) antes de efectuar qualquer procedimento no interior do computador.

---

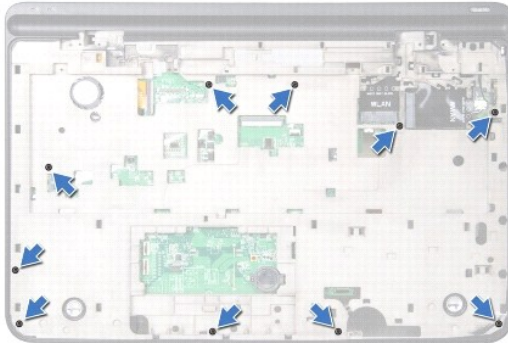
## Remover a tampa superior

1. Siga as instruções em [Antes de começar](#).
2. Pressione e ejecte quaisquer cartões instalados no leitor de cartões multimédia.
3. Remova a bateria (consulte [Remover a bateria](#)).
4. Remova a tampa do módulo (consulte [Remover a tampa do módulo](#)).
5. Remova o(s) módulo(s) de memória (consulte [Remover o\(s\) módulo\(s\) de memória](#)).
6. Siga as instruções descritas em [passo 5](#) em [Remover a\(s\) unidade\(s\) de disco rígido](#).
7. Remova a unidade óptica (consulte [Remover a unidade óptica](#)).
8. Remova o conjunto do apoio para as mãos (consulte [Remover o conjunto do apoio para as mãos](#)).
9. Remova o teclado (consulte [Remover o teclado](#)).
10. Remova a(s) Mini-Card(s) (consulte [Remover a\(s\) Mini-Card\(s\)](#)).
11. Remova a placa Bluetooth (consulte [Remover a placa Bluetooth](#)).
12. Remova o conjunto do ecrã (consulte [Remover o conjunto do ecrã](#)).
13. Remova os dez parafusos que fixam o conjunto da tampa superior à tampa da base.

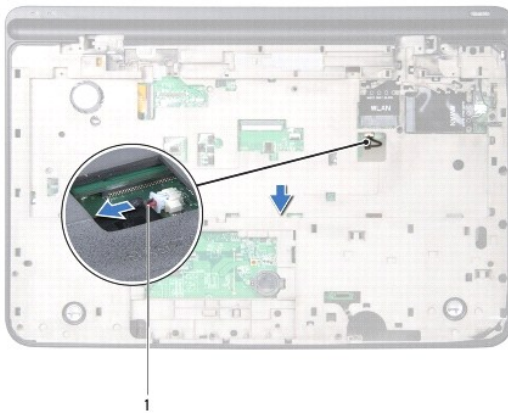




14. Vire o computador ao contrário.
15. Remova os dez parafusos que fixam o conjunto da tampa superior à tampa da base.



16. Desligue o cabo do subwoofer do conector da placa do sistema.



1 cabo do subwoofer

17. Com as pontas dos dedos, liberte cuidadosamente o conjunto da tampa superior da tampa da base.
18. Levante o conjunto da tampa superior da tampa da base.




1 conjunto da tampa superior

19. Remova o conector do adaptador de CA (consulte [Remover o conector do adaptador de CA](#)).
  20. Remova a placa USB (consulte [Remover a placa USB](#)).
  21. Remova a ventoinha (consulte [Remover a ventoinha](#)).
  22. Remova o dissipador de calor (consulte [Remover o dissipador de calor](#)).
  23. Remova o módulo do processador (consulte [Remover o módulo do processador](#)).
  24. Remova a placa de E/S (consulte [Remover a placa de E/S](#)).
  25. Remova o conector da antena de TV (consulte [Remover o conector da antena de TV](#)).
  26. Remova a placa de sistema (consulte [Remover a placa de sistema](#)).
  27. Remova os altifalantes (consulte [Remover os altifalantes](#)).
- 

## Voltar a colocar a tampa superior

1. Siga as instruções em [Antes de começar](#).
2. Volte a colocar os altifalantes (consulte [Voltar a colocar os altifalantes](#)).
3. Volte a colocar a placa de sistema (consulte [Voltar a colocar a placa de sistema](#)).
4. Volte a colocar o conector da antena de TV (consulte [Voltar a colocar o conector da antena de TV](#)).
5. Volte a colocar a placa de E/S (consulte [Voltar a colocar a placa de E/S](#)).
6. Volte a colocar o módulo do processador (consulte [Voltar a colocar o módulo do processador](#)).
7. Volte a colocar o dissipador de calor (consulte [Voltar a colocar o dissipador de calor](#)).
8. Volte a colocar a ventoinha (consulte [Voltar a colocar a ventoinha](#)).
9. Volte a colocar o conector do adaptador de CA (consulte [Voltar a colocar o conector do adaptador de CA](#)).
10. Volte a colocar a placa USB (consulte [Voltar a colocar a placa USB](#)).
11. Encaminhe o cabo do subwoofer através da ranhura na tampa superior.
12. Ligue o cabo do subwoofer ao conector da placa do sistema.
13. Alinhe as patilhas na tampa superior com as ranhuras na tampa da base e encaixe o conjunto da tampa superior na tampa da base.
14. Volte a colocar os dez parafusos que fixam o conjunto da tampa superior à tampa da base.
15. Vire o computador ao contrário e coloque novamente os dez parafusos que fixam o conjunto da tampa superior à tampa da base.
16. Volte a colocar a placa Bluetooth (consulte [Voltar a colocar a placa Bluetooth](#)).
17. Volte a colocar a(s) Mini-Card(s) (consulte [Voltar a colocar as Mini-Card\(s\)](#)).
18. Volte a colocar o conjunto do ecrã (consulte [Voltar a colocar o conjunto do ecrã](#)).
19. Volte a colocar o teclado (consulte [Voltar a colocar o teclado](#)).
20. Volte a colocar o conjunto do apoio para as mãos (consulte [Voltar a colocar o conjunto do apoio para as mãos](#)).
21. Volte a colocar a unidade óptica (consulte [Voltar a colocar a unidade óptica](#)).
22. Siga as instruções descritas em [passo 5](#) em [Voltar a colocar a\(s\) unidade\(s\) de disco rígido](#).

23. Volte a colocar o(s) módulo(s) de memória (consulte [Voltar a colocar o\(s\) módulo\(s\) de memória](#)).
24. Volte a colocar a tampa do módulo (consulte [Voltar a colocar a tampa do módulo](#)).
25. Volte a colocar qualquer cartão ou cartão em branco que se encontre instalado na ranhura do leitor de cartões multimídia.
26. Volte a colocar a bateria (consulte [Voltar a colocar a bateria](#)).

 **AVISO:** Antes de ligar o computador, volte a colocar todos os parafusos e certifique-se de que não existem parafusos perdidos no interior do computador. Se não o fizer, poderá provocar danos no computador.

---

[Voltar à página do Índice](#)